

djeleas

FR

## SOMMAIRE

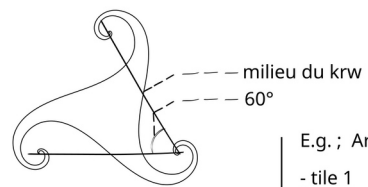
- drawn	tile 02	p2
- A	vent	p3
- A Core	Traits , Flamme Petite , Retour Actif	p3
- GB	ref embryo	p3
- GB	e.g. ; loup/chien	p4
- GB	oiseau Core vol	p5
- GB	δενδρον Core flox , Core karpos	p6
- GB	δενδρον Core champignon	p9
- GB	δενδρον LS vocabulaire Minoa , Proust ..	p9
- AE AT	Logs Horror ... , PER , Histoire ...	p10
- AE AT	mapmonde voc Reclus E.	p11
- SSS	chêne liège “ Dudley Dorito ”	p11

3 krw a un angle 60° . ( ~ la même demie courbe que tile 00 )

Puis développée en ajoutant trois Cores vus de profil , à leur places . ( le Core dépasse au Bord Extérieurs des GT , juste pour voir si les GT s'emboîtent derrière , dans la Flamme du Core de la tuile d'à coté ( Juste un essai , ce n'est pas le cas . ) . )

e.g. ; Un bouquet de roses , Les 6 cotés d'alvéoles abeilles ...

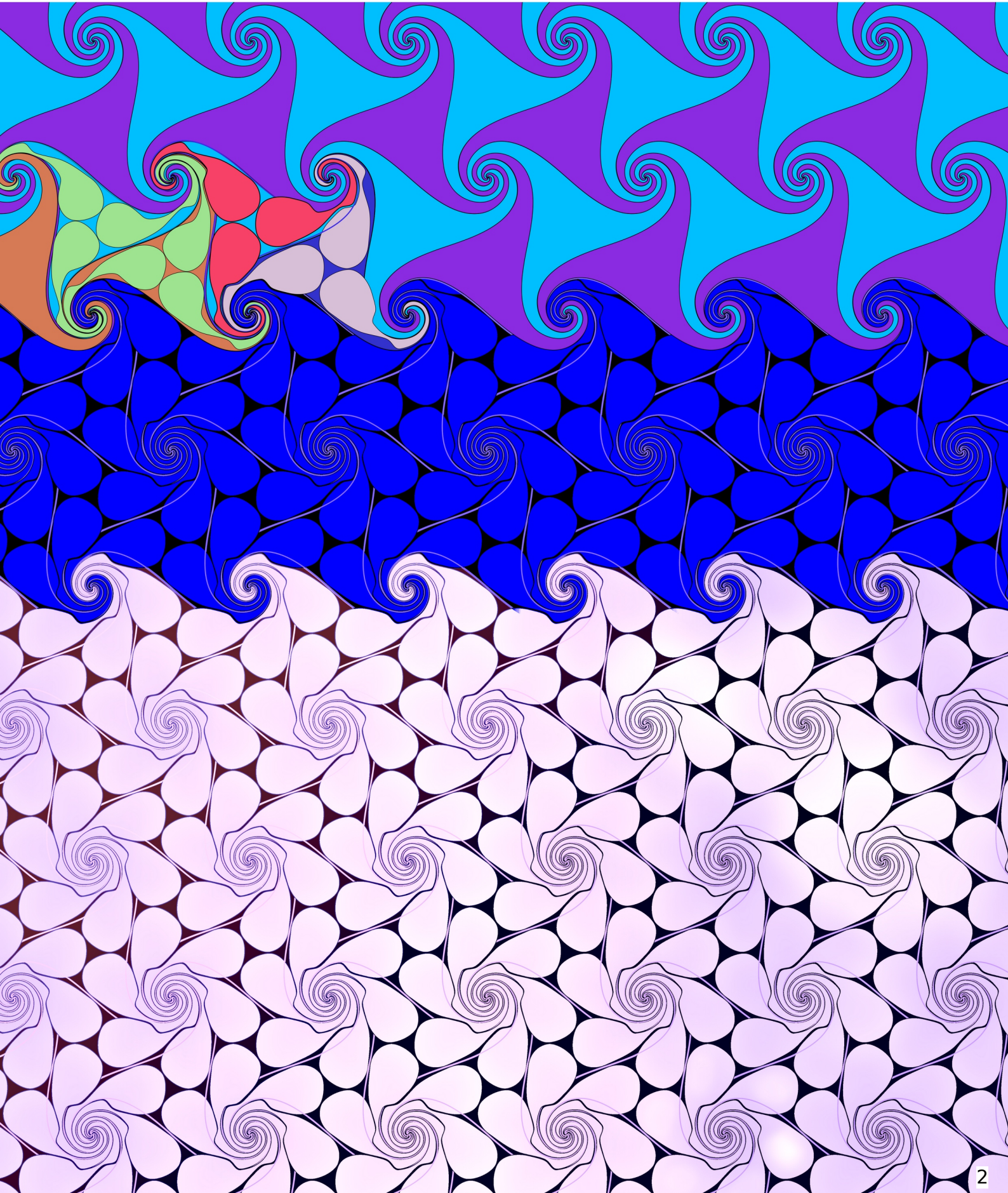
src ; Tuile extraite depuis un bol égéen d'il y'a 4500 ans ( Référence ; ' s\_18 ' dans la liste de <https://orgone.dev/corgone3.php> . ( La ref. ' s\_4 ' et aussi la ref. ' s\_10 ' ont le même dessin . ) ) . Mais dans leur culture , aucun milieu de vague de spirales égéenne n'a été extrait en tuile unique . Un rapprochement avec le ' triskel ' ( ~ symbole ) Celtic/Breton/Irlandais est possible . Mais dans leur culture aucun ' triskel ' n'a été utilisé en motif tiléable .



E.g. ; Array ;

- tile 1  
"simple translation"  
shift column x -24.41 y 0%  
shift rows x 37.8% y -31.1%

- tile 2  
rotate 60°  
"simple translation"  
idem

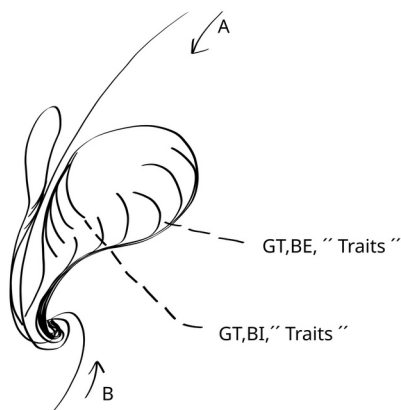


A e.g. ; vent

Vent ; On entend la "phase" rythmé entre les C d'une anamole .  
possiblement le corp d'Invala .

( e.g. ; ~22.10.25 ( quand ça soufflait dans les platanes hauts . ) très distinct , petit moment de silence , tous les ~3/4 de seconde . )

A Core Aile A1-A2 GT,BI," Traits " , GT,BE, " Traits "



Les GT forment des Traits ;

- Les Traits en Bord Extérieur du Core , faits par les BE ( GT,BE, " Traits " ) , sont les Traits en début de course des GT , le long des BE , qui se dirigent également vers l'Intérieur en montant .

Ce sont des ramifications des GT . ( qui font de petits débuts de GT . )

( Ça peut faire les sortes de "veines" tout le long d'une samarre , le fruit d'un érable sycamore ) .

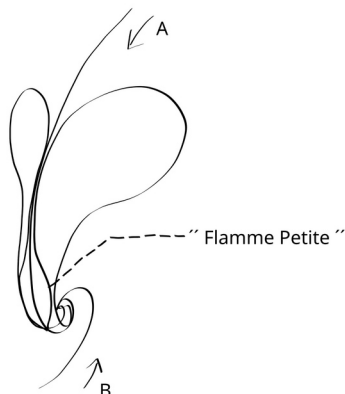
- Les Traits en Bord Intérieur du Core , faits par les GT ( GT,BI, " Traits " ) , sont les Traits dessous la fin de course des GT , le long de la Flamme , qui se dirigent à nouveau vers l'Extérieur en descendant .

Ce sont des ramifications des GT .

( Ça peut faire les cernes sous les yeux . Ça peut faire les cotes d'un Orgonome .

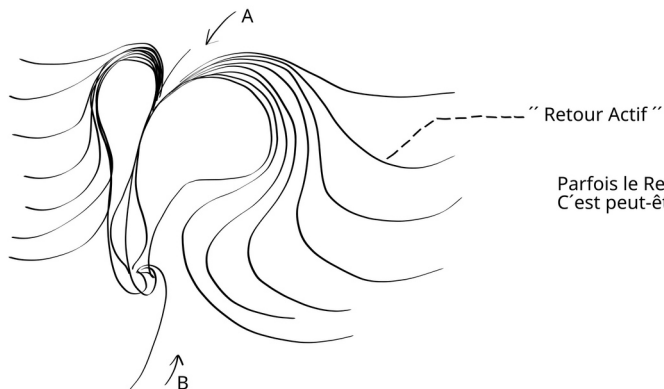
C'est deux Traits sont inverses et se font face de par et d'autre d'une Aile .

A Core " Flamme Petite "



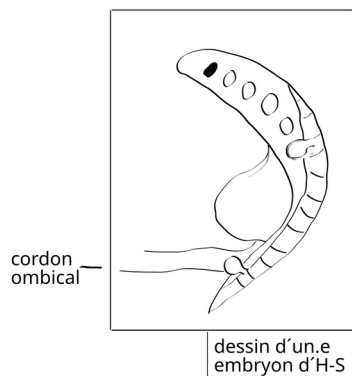
Une Flamme peut être toute petite par rapport à la taille du Core et donc loin en dessous des GT . Elle est toujours à la Base , presque tout en bas .

A Core " Retour Actif "



Parfois le Retour forme plusieurs lignes qui descendent , puis remntent en allant vers l'Extérieur . C'est peut-être l'AS en milieu confiné ( plutôt qu'un Retour . )

GB ref enigme embryo e.g. ; H-S



— Œil , tache noire alignée avec les 4 boules et tout au bout .

— 4 boules qui vont faire ;  
~ larynx , machoire inférieure , nez et oreilles .

— " Palletes " , mains et pieds .

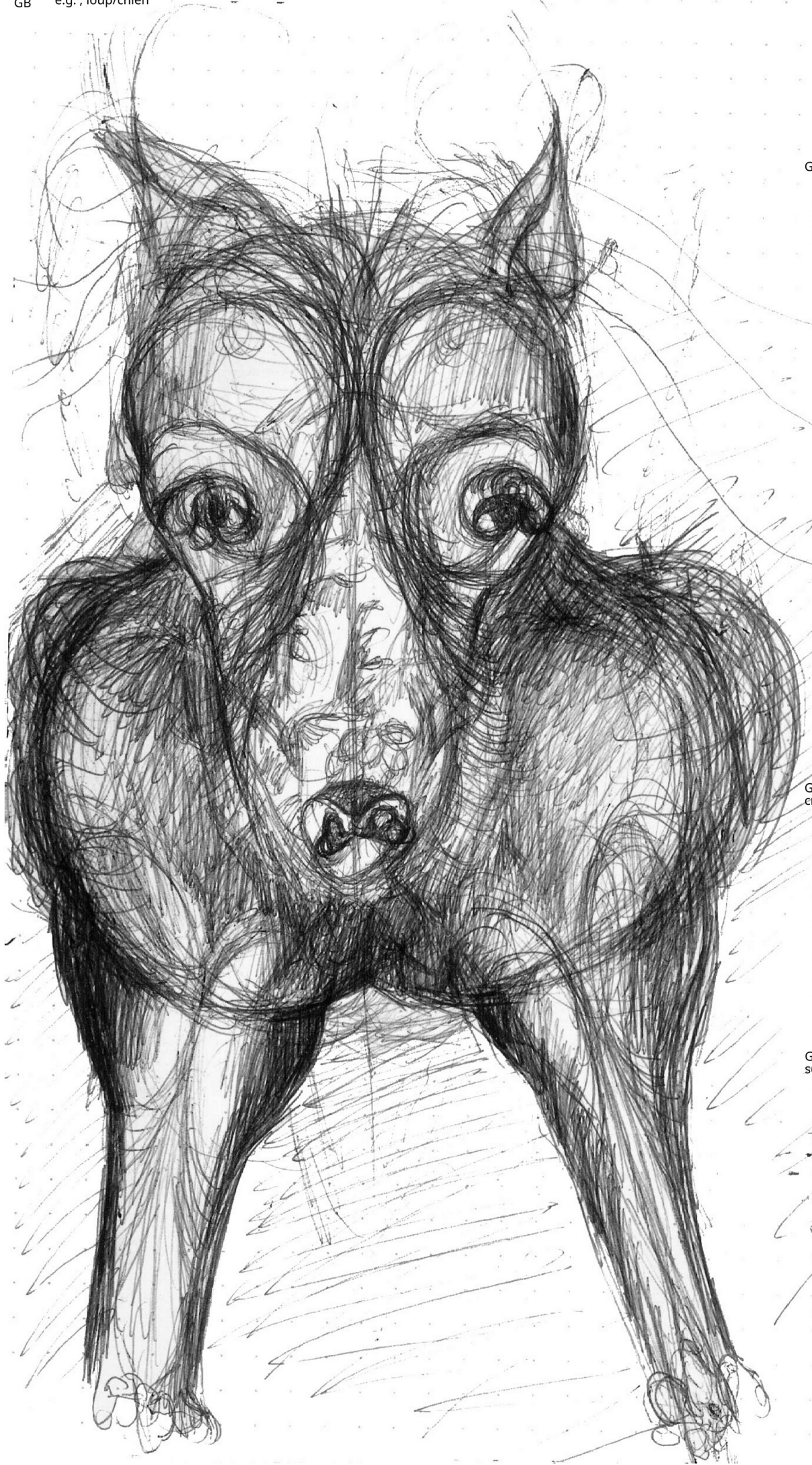
— Segments dans le ver à l'arrière . Une 50aine visibles .

— Queue , qui va rétrécir .

Puis la tête grossie , et se forme .

LS hymenoptère , charançon , paralysation ... affreux

À ce qu'il est paru , il y'a une histoire de " hymenoptères " qui " percent les centres nerveux entre les pattes des araignées et charançons pour les paralyser tout en les maintenant vivant immobiles , puis pondent des œufs sur eux , qui feront des larves qui grandiront dans l'araignée ou charançon . " " hymen " ; ads du mariage ou ~ "séparation" ou ~"entaille" . Guêpe , abeilles sont hymenoptère . hymenoptère = ~ 2paire d'ailes battant en même temps .  
( Le charançon a une trompe . Sa trompe et sa tête forment un Core , dont la Base est allongée , c'est la trompe . )



GB AO oreilles Flamme d'un Core

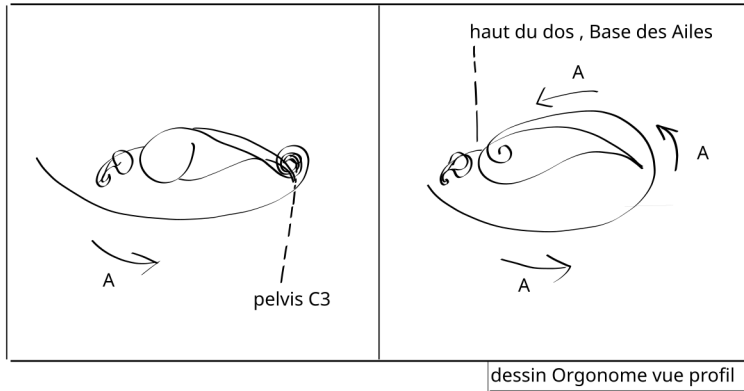
L'oreille d'un loup/chien, est peut-être la Flamme du Core d'un Flux B mobiles. ( Donc il y'aurait une SS à la Base. )  
( AO,crane C4,GT,C1 oreilles,Flamme )

GB AO truffe/nez C narines + N de crane C4

La truffe, le nez, le groin, le museau etc. sont constitués du Core narines ( AO,crane C4,Flamme,C0 narines ) plus le Nucleus de crane Core 4 ( crane C4,Flamme,N ).  
( le Nucleus est en forme de cœur (pointu), et se termine tout au bout de la Sortie de Superposition, vers l'avant, et rejoint le Core narines. )  
( sur le nez d'un.e H-S, il est visible par les deux traits, de par et d'autres, qui descendent jusqu'aux narines. )

GB AO f uber/mamma/gremium/sein/pis/mamelle hypothèse

Les mamelles sont plus basses chez les autres espèces car le Flux féminin serait vraiment plus précieux, difficile à conserver et augmenter/agrandir sans détruire tout le reste. ( H-S est assez oisif et immobile, donc le Flux féminin chez cette espèce serait plus fort, donc les Grands Tourbillons des Ailes du Core qui forme les seins peuvent aller plus loin dans leur parcours, c'est à dire plus hauts. ( seins = femelle pelvis C4,GT,BE )) ( chez d'autres espèces, tel les oups/chien, il y'a plus que deux mamelles, est-ce autant de mamelles que de GT d'Ailes de Cores ? Ont-elles plusieurs femelle pelvis C4 ? ).



Même dessin qu'avant, mais la Base du Core de vol est plutôt le haut du dos, juste avant la nuque. ( et emplit la cage thoracique jusqu'en praecordia . )

Après avoir passé pelvis C3, la Sup. remonte le long du dos jusqu'aux Ailes, où il va se superposer avec un Flux B, lequel par la grande quantité d'e. y arrivant, va former un Core, qui va pulser rapidement ;  
Ce sont les ailes de l'oiseau, les Ailes du Core de vol .

CS ( eg ; vue sur " une pie " ~23.11.25 ~07h47 (GTM+2)

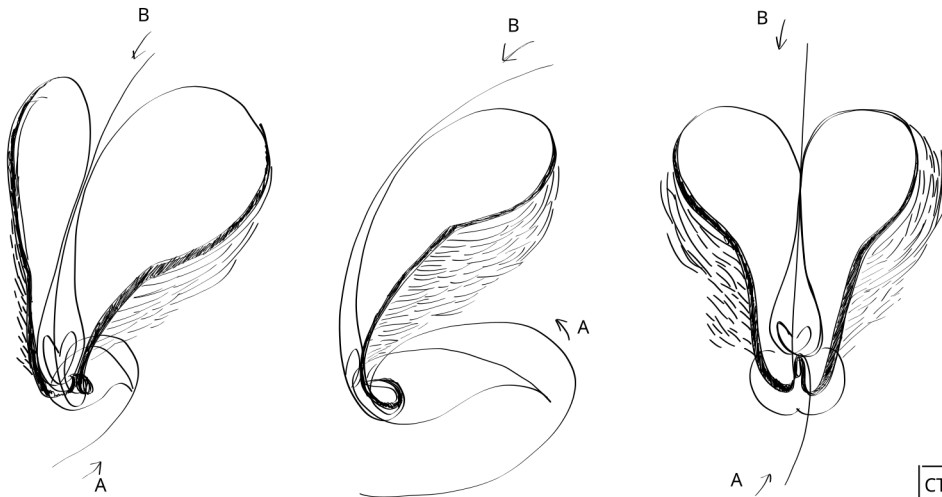
Pelvis C3, la queue se relève, juste avant une charge d'ailes ( Core ailes ). Le A, attiré par la poitrine ( Pelvis C4,AS ( Atrium/Arrival/ praecordia ) suffit de décrocher la Superposition de Pelvis C3 et re monter le long du dos .



Le Flux B vient au même endroit ( Pelvis C4,AS ( Atrium/Arrival/ praecordia ) , mais par le haut et derrière ( plutôt que par dessous et derrière comme le Flux A ) . Mais ce n'est pas le Core du Flux A, mais le Core du Flux B . Les plumes sont alors disposées comme les poils sur d'autres Orgonomes, à l'Extérieur du Bord Extérieur .

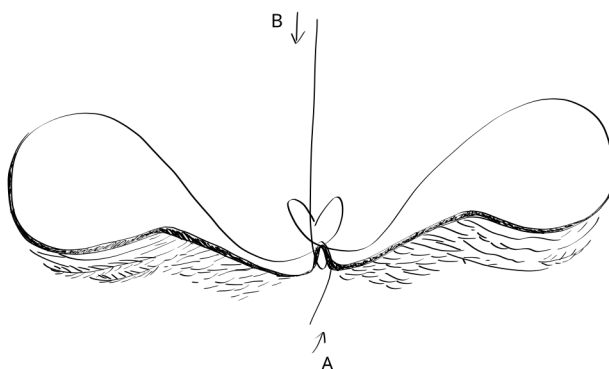


GB oiseau Core vol pulsation



CT ( contraction ( A.B )

Sup A.B va vers le N pour faire la SS .



( ~4 "rangées" de plumes )

DR ( expansion ( A.B )

Après une SS dans le cou et la tête, en passant par le N .

Le N ( en cœur ) de la Flamme est dans l'Orgonome . ( probablement l'organe du cœur d'un côté, et la rate de l'autre . )

La tête est exactement comme "Anthère" d'orchidée/ caelogyne .

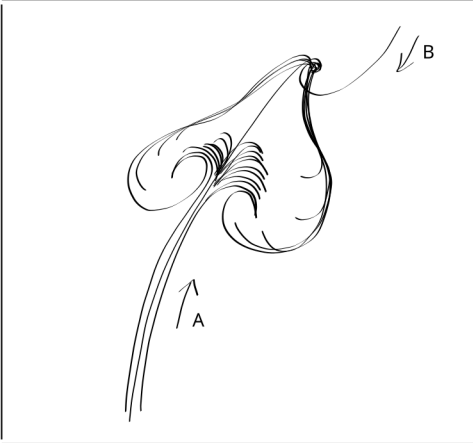
C'est une SS du Core Vol, dont la courbe est opposée à celle de la Sup ( A.B ) pendant la Décharge et après .

La queue suit la Sup ( A.B ), si elle est en expansion, la queue est vers le bas, comme la Sup, qui est " déroulée "

epi dj. Core vol découverte .

Un matin ~12.12.25, vendredi ( journée de Venus ), ~08h20 ( gtm+2 ), dj. fumait silencieusement à coté d'une dizaine d'étudiant.e.s, dont une en face de dj. , de l'autre coté du poteau de la BU, en attendant qu'elle ouvre . Il y avait ~15 minutes que dj. était là, et encore 10 à attendre . dj. regardait à l'extérieur de ce corridor, le ciel au loin . Il y'eut plusieurs groupes d'oiseaux qui survolèrent l'endroit, tout ce temps, des petits, nombreux.se.s, des goélands . Les goélands restaient, et les autres aussi, étonnamment, à force de faire et refaire des tours au dessus, bien visible de là où dj. était . dj. se disait, triste, que l'espèce de "cassure" de leurs ailes, l'angle au 3/4 de leur longueur, dj. ne pouvait pas l'expliquer . Puis dj. rentrait à la BU . ~1h après, dj. se déplaçait d'une table à celle de devant, puis dj. sortait l'ordinateur . Puis, en face de dj. , dj. regardait mieux . C'était une fenêtre, où l'on voyait par au-dessus, un mur de la salle de philo en contre-bas . Il y avait un tableau acrylique d'une oie en plein vol, elle étendait les ailes très haut . Alors dj. essayait une dernière hypothèse, en regardant le tableau, ça fonctionnait . Puis reprit le dernier dessin d'oiseau et le texte de description et le modifiait à la volée . C'était bon . dj. envoyait le dessin à ☼, al, all, chlo .

flox -01

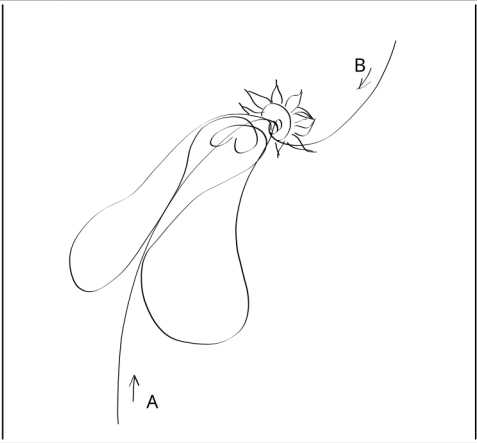


Core du Flux A ,  
Le Core est à l'extérieur ,  
( étendu au printemps )  
Flox = Flamme du Core .

E.g ; Pissenli , Papyrus , Lys , ...  
"waz-lili" des Egéen.e.s ( ~ Papyrus ou ~ Lys )

( fonctionne .peut-être . )

karpos -01



Core du Flux A ,  
Le Core est à l'intérieur ,  
( étendu à l'automne )  
Karpos = Flamme du Core .

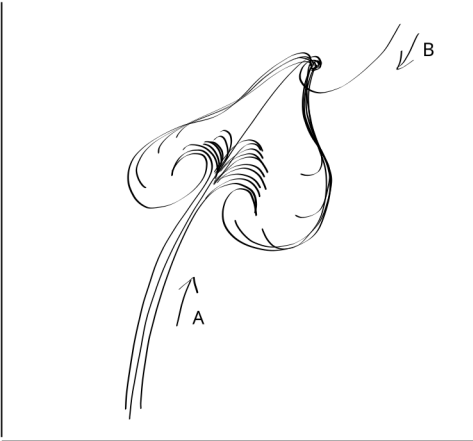
E.g ; Courges , Poires , Pomme , ...

( ne fonctionne pas . )

flox -01 ;  
Les GT font les pétales de fleurs , une ou plusieurs fois suivant la plante ( pour un pissenli , la Flamme n'est pas finie , mais bel et bien jaune .  
Les pétales se courbent , en suivant le Tourbillon du GT , en revenant vers la tige si elles sont longues .  
La fleur " brûle " , se consume , c'est par elle que passe les A d'abord , puis la Sup. de A et B , puis juste le B .  
Ceci pourrait fonctionner .

karpos -01 ;  
La Base d'un fruit , la Base d'un Core , ( avec son N ( les graines ) , est toujours en direction de la tige/pédoncule ( Flux A ) .  
Ce n'est pas le cas ici .  
Ceci ne fonctionne pas .

flox 00

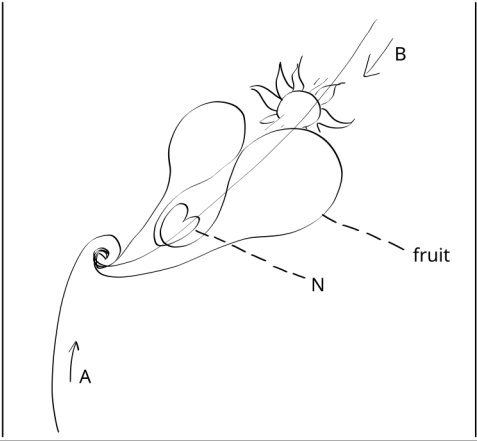


Core du Flux A ,  
Le Core est à l'extérieur ,  
( étendu au printemps )  
Flox = Flamme du Core .

E.g ; Pissenli , Papyrus , Lys , ...  
"waz-lili" des Egéen.e.s ( ~ Papyrus ou ~ Lys )

( fonctionne .peut-être . )

karpos 00



Core du Flux B ,  
Le Core est à l'intérieur  
( étendu à l'automne )  
Karpos = Core entier .

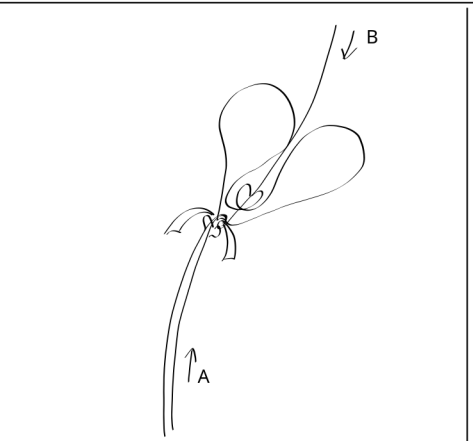
E.g ; Courges , Poires , Pomme , ...

( cornuatus ; fonctionne . )

flox 00 ;  
Les GT font les pétales de fleurs , une ou plusieurs fois suivant la plante ( pour un pissenli , la Flamme n'est pas finie , mais bel et bien jaune .  
Les pétales se courbent , en suivant le Tourbillon du GT , en revenant vers la tige si elles sont longues .  
La fleur " brûle " , se consume , c'est par elle que passe les A d'abord , puis la Sup. de A et B , puis juste le B .  
Ceci pourrait fonctionner .

karpos 01 ;  
Une fois la Superposition passée par la fleur , elle continue la Sup. mais sous la fleur , de l'autre côté , Entre elle et la tige , il y'a le fruit , le Core du B , qui grandit doucement .  
Le passage de la Sup. de l'Extérieur à l'intérieur de la plante est une pénétration . Lea A et B ont été accouplés bien avant ; au printemps . Elle se fait à la contraction de la plante , de l'été à l'hiver , le fruit pousse en automne , pour du standard , à un seul cycle . ( Ou bien pulse plusieurs fois par an , ou bien juste au printemps , tout de suite en début d'année ( e.g ; cerisier . )  
( insectes et pollen suivent le B et font la Sup. . )  
( lune aide à l'expansion ( ~ grosse masse qui attire vers le haut )  
printemps aide à l'expansion ( ~ eau s'évapore avec proximité du soleil , ~ grosse masse qui attire vers le haut )  
Ceci fonctionne .

flox 01

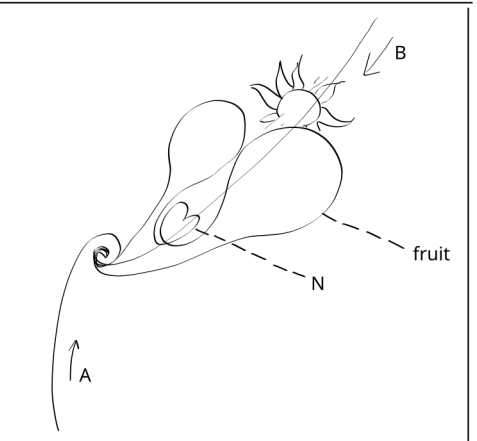


Core du Flux B ,  
Le Core est à l'extérieur ,  
( étendu au printemps )  
Flox = Core entier .

E.g ; Coquelicot , Tulipe , ...

( cornuatus ; fonctionne . )

karpos 01



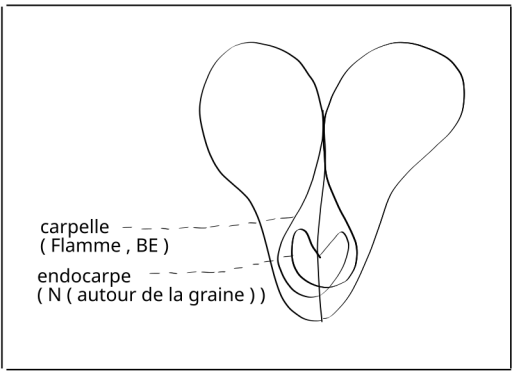
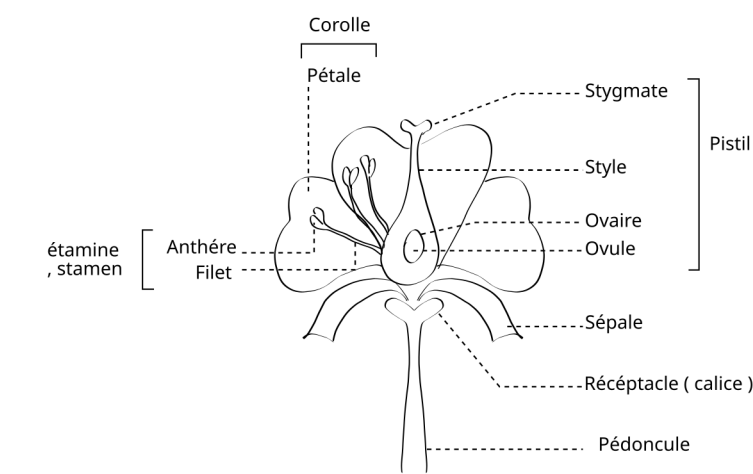
Core du Flux B ,  
Le Core est à l'intérieur  
( étendu à l'automne )  
Karpos = Core entier .

E.g ; Courges , Poires , Pomme , ...

( cornuatus ; fonctionne . )

flox 01 ;  
Les deux Ailes ( avec leur GT ) font les pétales de fleur . La Flamme fait le pistil au milieu , dont la Base est en direction de la tige/pédoncule ( Flux A ) . Sa couleur est probablement dans les tons jaunes .  
La fleur " brûle " , se consume , c'est par elle que passe les A d'abord , puis la Sup. de A et B , puis juste le B .  
Ceci fonctionne .

karpos 01 ;  
Une fois la Superposition passée par la fleur , elle continue la Sup. mais sous la fleur , de l'autre côté , Entre elle et la tige , il y'a le fruit , le Core du B , qui grandit doucement .  
Le passage de la Sup. de l'Extérieur à l'intérieur de la plante est une pénétration . Lea A et B ont été accouplés bien avant ; au printemps . Elle se fait à la contraction de la plante , de l'été à l'hiver , le fruit pousse en automne , pour du standard , à un seul cycle . ( Ou bien pulse plusieurs fois par an , ou bien juste au printemps , tout de suite en début d'année ( e.g ; cerisier . )  
( insectes et pollen suivent le B et font la Sup. . )  
( lune aide à l'expansion ( ~ grosse masse qui attire vers le haut )  
printemps aide à l'expansion ( ~ eau s'évapore avec proximité du soleil , ~ grosse masse qui attire vers le haut )  
Ceci fonctionne .



src ; Miscellanéa des fleurs, Anne-France Dautheville, ed. Buchet Chastel .

GB

δενδρον

Core flox (fleurs)

ref voc e.g.

C1 , AS ; " stygmate " .

GB

δενδρον

Core flox ( fleur )

hypothèse

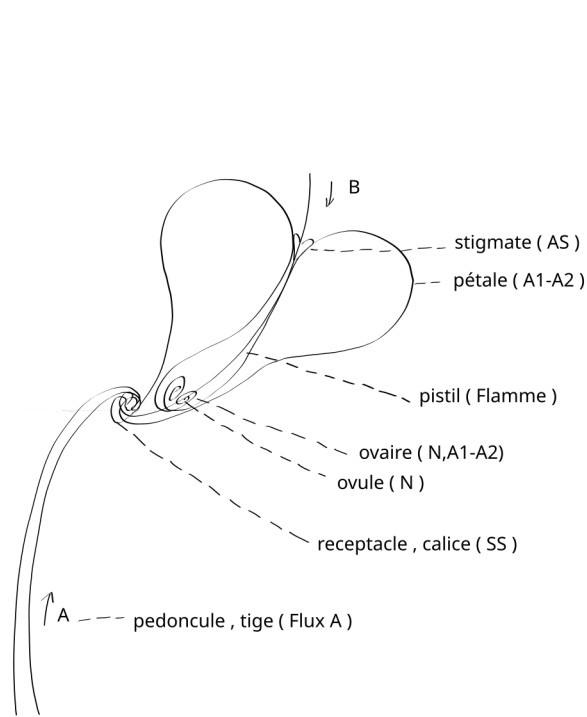
il y'a autant de Cores assemblés en une fleur , que de pétales ( # et d'étamines ? )  
Chaque pétale sont les deux ailes d'un Core . ( # chaque étamine sont la Flamme de ce Core ? ( et les Anthères sont les Nucléus de cette Flamme ? ) . )  
Ces Cores sont autour du core principal , celui dont la Flamme est le pistil , qui ouvrira les pétales une fois chargé ( en écartant les Ailes avec GT ) , dont la Base est sur le pédoncule ( Tige , Réceptacle , Calice ) qui est le Flux A .

GB

δενδρον

Core flox ( fleur )

hypothèse 01



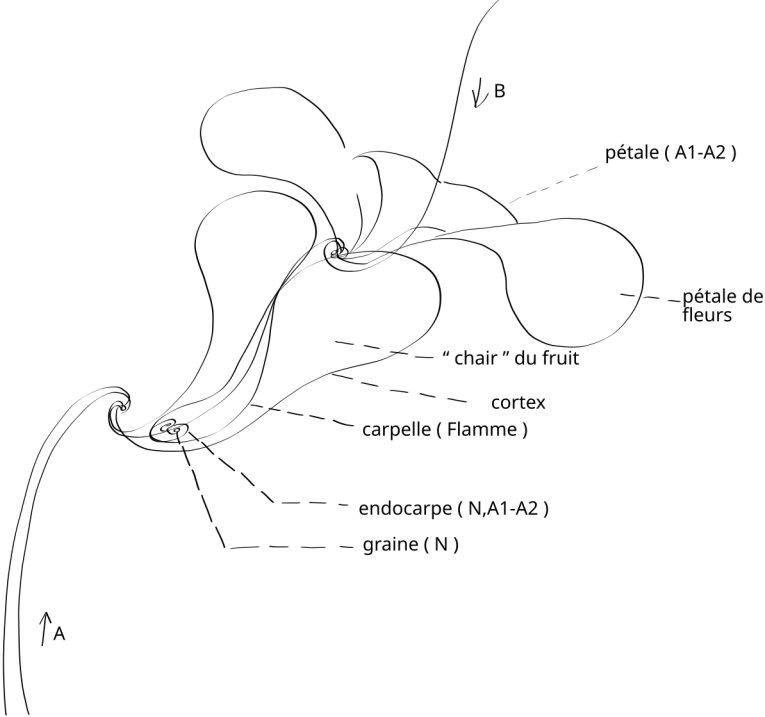
La fleur se forme , les pétales s'ouvrent . Quand chargé au maximal , la Sortie de la Superposition du Flux A et B se fait au niveau du "réceptacle" / "calice" .

GB

δενδρον

Core karpos ( fruit )

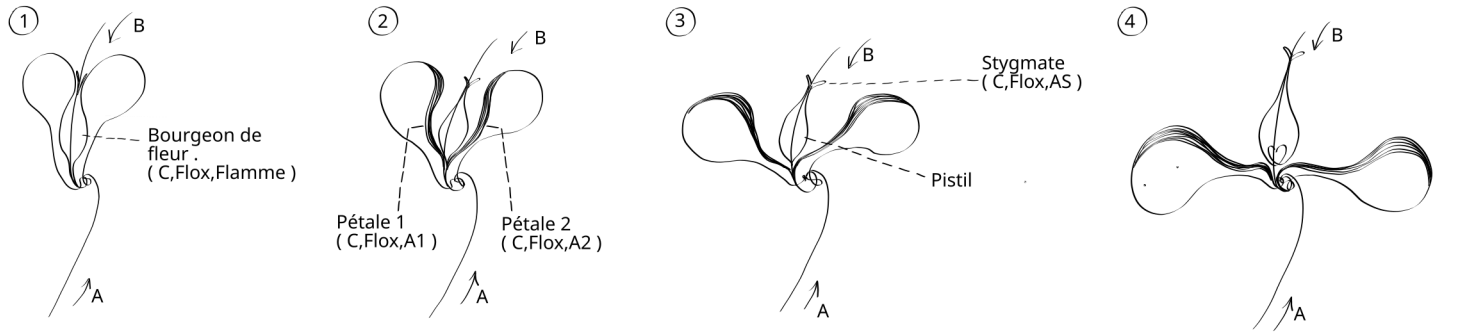
hypothèse 01



Entre la fleur à présent déchargée et la tige , un fruit commence à pousser ( e.g. ; pomme , poire , samares etc. ) .

hypotheses probables ;  
- La Superposition de A et B crée alors un nouveau Maillon entre A et B .  
~ le Flux B a avancé plus en profondeur dans la fleur .

ege ; étamine (stamen) , sépales ,  
dj. crois que fleur 00 et fleur 01 sont tous deux valides suivant espèces .

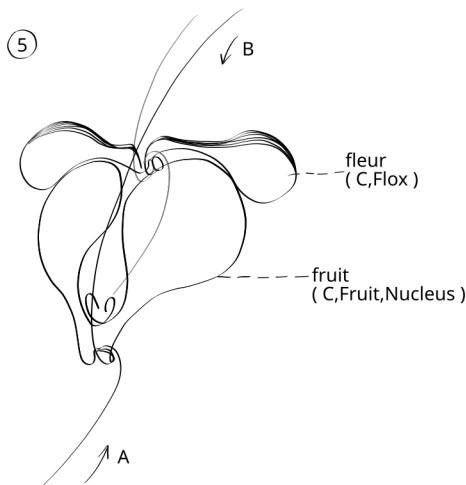


1 ; Le bourgeon/bouton de fleur ( Flox ) a été formé par le Core grandissant .

2 ; Le Core commence la Charge , les Ailes commencent à s'écarter , ce qui a pour effet d'écarter également le Haut de la Flamme , et toute l'arrivée du Flux B ( AS ) , les pétales de la fleur ( Flox ) restent en Bord Intérieur des Ailes ( A1-A2,BI ) et donc en Bord Extérieur de la Flamme ( Flamme,BE ) , et donc commence à "s'ouvrir" . Le " pistil " , solide , moins souple que les pétales , garde la première forme de la Flamme , avec le " stygmate " en Arrivée de Sup. ( AS ) .

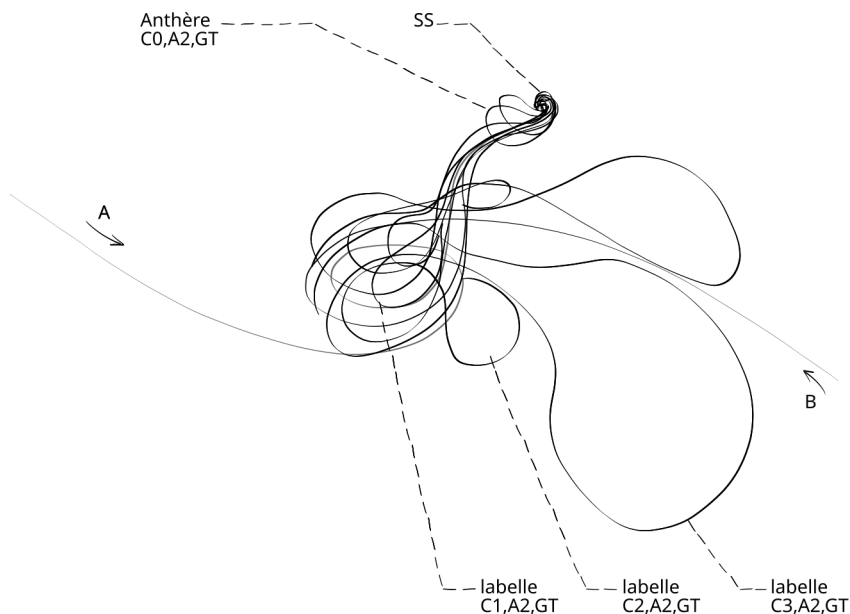
3; Continue .

4 ; Expansion maximale , fleur ouverte .



5 ; Décharge , la Sortie de Sup. se fait , le Nucleus est " fécondé " , le fruit va commencer à grandir de lui ( les " ovaires " ) .

il manque les " stamens " ,  
les " sépales " ,  
le passage des " ovaires " du fruit ,  
du N , sous la fleur , par la Sup. A.B  
après la décharge .



Les cores sont en Continuation . L'Anthère est le premier Core ( C0 ) , puis un moins visible le long du Flux A ( C1 ) , puis les " petites ailettes " sur le côté du " labelle "/pétale sont les GT d'un troisième Core ( C2 ) , puis la plus grande partie du " labelle "/pétale est fait les deux Ailes d'un quatrième Core ( C3 ) .

Exactement comme les pelvis des Orgonomes , tels que par exemple , un H-S male .

On peut voir ici Flox Core 0 , l'anthère , au sommet d'une courbe inversée à la courbe en spirale de la Superposition de A et B .

Exactement comme les phalus/clitoris des Orgonomes , tels que par exemple , un penis d'un H-S male .

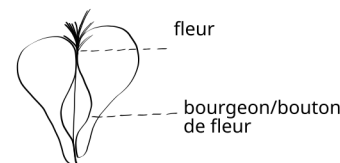
Il manque ici les feuilles du haut des orchidées/caelogines/ phalotruc .. , il est possible qu'il y ait une deuxième série de Core en continuation sur la même fleur , mais en direction inverse , c'est à dire , un Core Flox female . )

GB δειδρον Core flox ( fleur ) , Core karpos ( fruit ) hypothèse 01 problème place du N

Dans un fruit ( e.g. ; une pomme d'un pommier ) , le N se trouve à la Base de la Flamme , à l'intérieur de celle-ci .  
Dans un fruit ( e.g. ; les samarres d'un Erable ) , le N se trouve dans les BE et BI des Ailes , à la Base , comme hors de la Flamme .

GB δειδρον Core flox ( fleur ) hypothèse 01 problème dessus Flamme e.g. ; pissenli

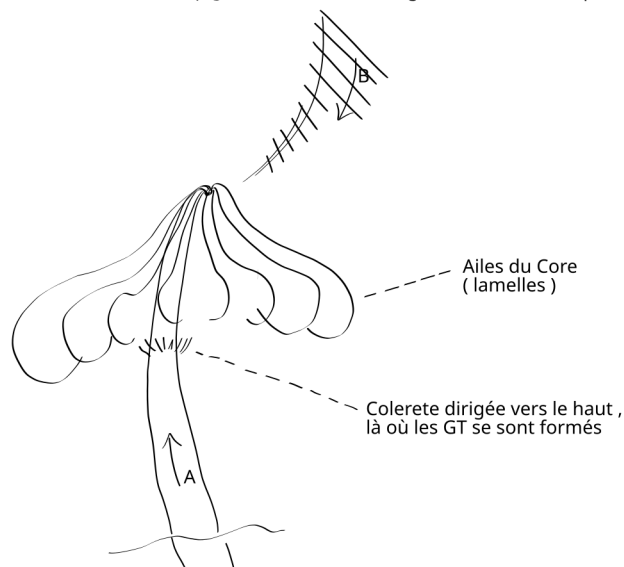
La fleur sort au dessus de la Flamme , et peut-être que ses " pétales " jaunes n'ont pas forcément la forme du Haut des GT .  
Presque comme si il y'aurait un 2ème Core au dessus du premier Core flox , qui en ferait une nouvelle Flamme .  
D'autres flox sont peut-être idem qu'ici .



GB δειδρον Core karpos ( fruit ) hypothèse 01 e.g. ; courge , potimarron , cucurbitacés ...

Une courgette est Core avec 2 Ailes visibles ( comme une poire ) . ( C.kr ; le mot ' Courgette ' à la racine " cor " )  
Une citrouille est un Core avec de nombreuses Ailes ( moins d'Ailes que le Core du champignon ( e.g. lepiote ) )

GB δειδρον champignon e.g. ; Coulemelle ( ~ lepiote )



C'est idem que les fruits/fleurs au stade fleur . Sauf que le Core est visible .  
Un Core se forme doucement au bout d'une tige . En matière ( souple et blanche ) l'e s'élève du sol , conduite par de l'eau , tirée vers le haut ( soit par le soleil , lune , ou grande quantité d'e. autour ) , il y'a peu de vent , sinon ce serait soufflé . Une tige monte lentement .

Il n'y a pas de Superposition qui se fait en haut de la tige avec un Flux B venant de l'extérieur ... ( si il y'a une Superposition qui se fait , le A se courbe plus , le nombre d'Ailes est moindres , et elle deviennent mobiles suivant l'arrivée du B ... ) .

Alors le Flux A commence à former un Core . L'e. s'étale de tous cotés pour faire le Core aux nombreuses Ailes ( arrivée à une certaine hauteur , l'e rencontre une densité plus forte que la sienne , elle est donc répartie/étalée de tous cotés , chaque Aile fait une lamelle ) .

Plus l'e. du Flux A arrive , tirée vers le haut , plus le Core se charge , s'épaissi , s'allonge , grandi et surtout , commence à s'ouvrir , ( ses deux ou multiples GT s'écartent les uns des autres ) C'est la Charge et la Tension ( du CTDR ) .

Le " chapeau du champignon " ( son Core ) , chargé au maximum , tendu , il devrait se produire une Décharge et une Relaxation comme n'importe quel Core , ( tel qu'une méduse ) . Cette Décharge et cette Relaxation pourraient se produire dans la nuit ? ou bien autre chose ? ( en tout cas , ce serait moteur et ça irait vite et fort ) , mais vu qu'il n'y'a pas de Superposition avec un Flux B , la Décharge et la Relaxation ne semblent pas se faire ( sinon les champignons seraient mobiles eux aussi , et suivraient leur Flux B .

( C'est très exactement ce qu'il se passe lors d'une explosion de " bombe à hydrogène " , " bombe A " , " bombe atomique " , " bombe nucléaire " . )

GB δειδρον Core flox ( fleur ) , Core karpos ( fruit ) LS vocabulaire e.g. ; ALL.

ALL. ; die Blüt ; la fleur ( Blume , pl ; die Blumen ) ( LAT. ; flox ) .  
ALL. ; Früchte ; fruit ( LAT. ; fructus , GR. ; καρπος ) .  
ALL. ; die Bäum ; l'arbre . ( LAT. ; arbor , GR. ; δειδρον )

( src. ; les recueils de poésies allemandes ( remplies de description des plantes ... )

GB δειδρον Core flox ( fleur ) LS vocabulaire e.g. ; Art Égéen/Minoen

"waz-lily" est le terme fréquent , en EN. , pour décrire les peintures de Cores faite par les Égéen.e.s/Minoen.e.s il y'a plus de 3500 ans , majoritairement sur poteries ou fresques . Il désigne selon les " chercheurs , chercheuses , archéologues , un dessin faisant une combinaison de la fleur d'un papyrus ( qui fait la "tête" du dessin . " [...] stamen (papyrus head) [...] " ) et de Lys rouge ( qui fait les "pétales" du dessin . " leaves ( red lilies ) [...] " ) .

Sur une 15 aines de livres ou journaux , ou résumés de colloques scientifique , un mot désignant une forme de cœur n'est évoqué qu'une seule fois .  
" But the leaf shape on the garland is not close to the ivy paintings , which are essentially rendered heart-shaped [...] "   
Ref ; L'iconographie Minoenne , Peter Warren , Darcque & Poursat , 22 avril 1983 . p194

" [...] harmonies ; the work at the same time conveys understanding of the world of plants , together with a delicate sens of the possibilities of transforming them [...] " , " [...] their stylistic evolution [...] " .  
Ref ; L'iconographie Minoenne , Peter Warren , Darcque & Poursat , 22 avril 1983 . p199

" O, mickle is the powerful grace that lies  
In herbs, plants, stones and their true qualities . "  
W. Shakespeare

GB δειδρον Core flox ( fleur ) LS vocabulaire e.g. Proust . ref. étamine etc.

src ; À la recherche du temps perdu , Marcel Proust , ed. Gallimard , col. Quarto . 1999. ( livre ; Du coté de chez Swann . )

" [...] Sorte de Règne Végétal de l'athmosphère [...] " .  
" Plus haut , s'ouvriraient leur corolles ça et là , avec une grâce insouciant , retenant négligemment , comme un dernier et vaporeux atour le bouquet d'étamines , fines comme des fils de la vierge , qui les embrumait tout entiers , qu'en essayant de mimer au fond de moi le geste de leur efflorescence [...] ( ~ comme la tête d'une f )  
" et les fleurs tenaient chacune d'un air distrait son étincelant bouquet d'étamines , fines et rayonnantes nervures de style flamboyant du vitrail et qui s'épanouissaient en blanche chair de fleur de fraisier . "  
" [...] invisible et fixe odeur , à m'unir au rythme qui jetait leur fleurs , ici et là , avec une allégresse juvénile et à des intervalles inattendus comme certains intervalles musicaux , elles m'offraient indéfiniment le même charme avec une profusion inépuisable , mais sans me laisser approfondir d'avantage , comme ces mélodies qu'on rejoue cent fois de suite sans descendre plus avant dans leur secret . J[...] " .  
" [...] senti [...] comme devant les épines blanches mais avec plus d'émerveillement , que ce n'était pas facticement , par un artifice de fabrication humaine , qu'était traduite l'intention de festivité dans les fleurs , mais que c'était la nature qui , spontanément , l'avait exprimée avec la naïveté d'une commerçante de village travaillant pour un reposoir , en surchargeant l'arbuste de ces rosettes d'un ton trop tendre et d'un pompadour provincial . "  
" Mille petits boutons d'une teinte plus pâle , qui , en s'entrouvrant , laissant voir comme au fond d'une coupe de marbre rose [...] " .  
" [...] flamme rouge au dessus de sa bouée grasseuse et noire [...] " ( En décrivant un Coquelicot ( C.Flamme. )  
" [...] onduleraient , aussi nombreuses , de petites feuilles en forme de cœur , et c'est sans tristesse que j'apercevais [...] " .  
" « J'ai des amis partout où il y'a des groupes d'arbres blessés , mais non vaincus , qui se sont rapprochés pour implorer ensemble avec une obstination pathétique un ciel inclement qui n'a pas pitié d'eux . "  
" rougir de l'indescence des fleurs "  
" « Celle-là a l'air découpée dans la doublure de mon manteau » dit-elle à Swann en lui montrant une orchidée , avec une nuance d'estime pour cette fleur si « chic » , pour cette sœur élégante et imprévue que la nature lui donnait , si loin d'elle dans l'échelle des êtres et pourtant si raffinée , plus digne que bien des femmes , qu'elle lui fit une place dans son salon . " ( catleyas [...] en soie , en satin [...] ) .

AE,AT   Logs   Horror ,   Pluies ,   Volcan ,   Fire ...

16.12.25  
- **AT,C0,AS × AT,C2,A2,BE,GT,bas (praetermitto) ;**  
Pakistan , Karachi(town)( 87km N.W. ) "and some areas of the Balochistan province " ( 25.52°N,66.55°E )  
H 5.2   00h51 (pst)   depht 12km  
<https://tribune.com.pk/story/2582332/52-magnitude-earthquake-reported-in-karachi>  
<https://www.msn.com/en-in/news/world/52-earthquake-hits-pakistans-karachi/ar-AA1SraXY>

- **AT,C0,AS × AT,C2,A2,BE,GT,bas (praetermitto) ;**  
Pakistan , ( 25.48N, 66.69E)  
H 4.8   01h21(IST)   depht 10km   "the fifth in a month"  
<https://www.republicworld.com/world-news/pakistan-hit-by-48-magnitude-earthquake-fifth-tremor-in-less-than-a-month>

14.12.25  
- **AT,C0,AS × AT,C2,A2,BE,GT,bas (praetermitto) (anaclasis) ;**  
Nepal "central" , Thoché(town) Manang(district), Gandaki(province)  
H 4.7   12h54  
<https://english.mathrubhumi.com/news/world/47-magnitude-tremor-jolts-central-nepal-no-damage-reported-sirkk8ed>  
<https://www.msn.com/en-in/news/news/mild-earthquake-hits-central-nepal-s-manang-district/ar-AA1SknT5>

11.12.25  
- **AT,C0,AS × AT,C2,A2,BE,GT,bas (praetermitto) (anaclasis) ;**  
Tibet (33.33N,86.82E)  
H 4   05h54m51s (IST)   depht 10km  
<https://www.msn.com/en-in/news/India/earthquake-of-magnitude-40-strikes-tibet/ar-AA1S812e>

" Tsonyi county of Nagqu city in Southwest China's Xizang " ( 32.95N,88.65E)  
H 5   depht 10km  
<https://www.chinadaily.com.cn/a/202512/12/WS693b5380a310d6866eb2e35a.html>

05.12.2025  
- **AT,C0,AS × AT,C2,A2,BE,GT,bas (praetermitto) ;**  
Pakistan , ( 34.52°N, 72.46°E )  
H 3.6   10h39m (IST)   depth 40 km  
<https://www.republicworld.com/world-news/pakistan-hit-by-48-magnitude-earthquake-fifth-tremor-in-less-than-a-month>

04.12.25  
- **AT,C0,A1,GT,BI ;**  
Xinjiang , (41.10N,78.61E)  
H 6.2   13h14m07s (IST)   depth 10 km  
<https://www.msn.com/en-in/news/world/earthquake-of-62-magnitude-hits-china-epicenter-is/ar-AA1RHqDD>  
<https://news24online.com/world/china-earthquake-6-2-magnitude-quake-rattles-xinjiang-aftershocks-expected/680723/>  
<https://www.msn.com/en-in/news/world/6-2-magnitude-earthquake-jolts-china-s-xinjiang-region-no-casualties-reported/ar-AA1RKCaD>

- **AT,C0,AS × AT,C2,A2,BE,GT,bas (praetermitto) ;**  
Xinjiang , ( 41.13N,78.40E ) " Akqi County close to the Kyrgyzstan border " , " in Kizilsu Kirgiz autonomous prefecture, Xinjiang Uygur autonomous region " , " around 813 km from Urumqi, Xinjiang's regional capital. The average elevation within a 5-kilometer radius of the epicenter is around 2,557 meters. "  
H 6.0   15h44(local time) (07h44 GMT)   depht 10km  
<https://www.reuters.com/business/environment/magnitude-60-earthquake-strikes-chinas-xinjiang-region-2025-12-04/>  
<https://www.chinadaily.com.cn/a/202512/04/WS69319937a310d6866eb2cf18.html>  
<https://www.jagonews24.com/en/international/news/87682>

30.11.25  
- **AT,C0,AS × AT,C2,A2,BE,GT,bas (praetermitto) (anaclasis) ;**  
Népal , Bayjang , Sudur , Saipal(mount)  
H 4.4   , 12h09 (local time)  
<https://www.msn.com/en-in/news/world/44-magnitude-earthquake-strikes-western-nepal-province/ar-AA1RqZ7N>

- **AT,C0,AS × AT,C2,A2,BE,GT,bas (praetermitto) (anaclasis) ;**  
India , Uttarakhand , Chamoli ( 30.19 °N,79.48°E )  
H 3.7   10h27m07s (IST) ,   depht 5km

<https://www.thehindu.com/news/national/uttarakhand/earthquake-of-magnitude-37-strikes-uttarakhands-chamoli-district/article70341126.ece>

- **AT,C0,AS × AT,C2,A2,BE,GT,bas (praetermitto) (anaclasis) ;**  
Tibet , Yuksom , Sikkim ( 28.05°N,87.76°E )  
H 3.0   depht 10km  
<https://www.aninews.in/news/world/asia/earthquake-of-magnitude-30-strikes-tibet20251130081948/>

25.11.2025  
- **AT,C0,AS × AT,C2,A2,BE,GT,bas (praetermitto) ;**  
Pakistan , ( 36.54°N,72.02°E )  
H 4.3   02h27m17s (IST)   depth 120 km  
<https://www.republicworld.com/world-news/pakistan-hit-by-48-magnitude-earthquake-fifth-tremor-in-less-than-a-month>

22.11.25  
- **AT,C-1,F,C0 ;**  
Irak  
H 5   8h29 (UAE) ,   depht 30km  
<https://www.msn.com/en-ae/news/middleeast/uaes-ncm-records-50-magnitude-earthquake-in-iraq/ar-AA1QX10n>

21.11.2025  
- **AT,C0,AS × AT,C2,A2,BE,GT,bas (praetermitto) ;**  
Pakistan , ( 36.12°N,71.51°E )  
H 5.2   03h09m12s (IST)   depth 135 km  
<https://www.republicworld.com/world-news/pakistan-hit-by-48-magnitude-earthquake-fifth-tremor-in-less-than-a-month>

20.11.2025  
- **AT,C0,AS × AT,C2,A2,BE,GT,bas (praetermitto) ;**  
Pakistan , ( 35.02°N,71.63°E )  
H 3.9   17h19m20s (IST)   depth 10 km  
<https://www.republicworld.com/world-news/pakistan-hit-by-48-magnitude-earthquake-fifth-tremor-in-less-than-a-month>

14.11.25  
- **AT,C1,A2,BE ;**  
Pays-bas N. Zeerijp(village)(near) , Delfzijl(10 km. W. of )  
H 3.4   01h16 (00h16GMT)   " The tremor is the third-strongest ever measured in Groningen and the most severe since a 3.4-magnitude quake struck Westervliet in 2019. The strongest recorded quake in the province measured 3.6 in Huizinge in 2012 "  
<https://www.aa.com.tr/en/europe/magnitude-34-earthquake-hits-northern-netherlands-strongest-in-years/3743727>

12.11.25

Egée(sea) , Chypre(island) ( 20km N.E. ) , Paphos(town)  
H 5.3   11h32(9h32gmt) ,   depht 15km  
<https://greekcitytimes.com/2025/11/13/cyprus-earthquake-november-2025-paphos/>  
<https://www.independent.co.uk/news/world/europe/cyprus-earthquake-pathos-tremors-magnitude-b2863709.html>  
<https://www.devdiscourse.com/article/science-environment/3694584-cyprus-tremor-shakes-the-mediterranean-a-seismic-event-without-casualties>

03.11.25  
- **AT,C0,AS × AT,C2,A2,BE,GT,bas (praetermitto) (anaclasis) ;**  
Afghanistan (N.)  
H 6.3   – 01h (local time) ,   depth 28 km ,   20 deads 300 injured , " [...] The state-run energy company DABS [...] lost power after electricity lines from Uzbekistan – a major supplier of power to Afghanistan – were severed. [...] total blackout "  
<https://abcnews.go.com/International/wireStory/powerful-63-magnitude-earthquake-shakes-northern-afghanistan-127115988>  
<https://www.cbsnews.com/news/afghanistan-6-3-magnitude-earthquake/?ftag=YHF4eb9d17>  
<https://ktvz.com/news/national-world/cnn-world/2025/11/02/multiple-casualties-feared-after-powerful-magnitude-6-3-earthquake-strikes-northern-afghanistan/e++>  
<https://www.brecorder.com/news/40389787>  
<https://www.straitstimes.com/asia/south-asia/no-resolution-as-afghanistan-pakistan-end-peace-talks-in-istanbul-sources-say>  
<https://www.kgou.org/world/2025-10-31/pakistan-and-afghanistan-agree-to-maintain-a-ceasefire-for-now-heres-what-to-know>

02.11.25  
- **AT,C1,A2,BE ;**  
Angleterre (pays) , Wales ( N.W. coast of ) , Rhosneigr(town , " in the Irish Sea " ) ( 5.6 miles (9km)

southwest of )  
H 0.4   7h55   depht 17km   " Looking back only two months ago, a 0.7 magnitude tremor was also recorded in Bannau Brycheiniog National Park at Llangyndir. Powys has been particularly active this year with at least six tremors recorded in the county in the past three months."  
<https://www.msn.com/en-gb/news/newsbirmingham/earthquake-strikes-off-uk-coast-as-tremor-recorded-by-experts/ar-AA1QrmR2>

28.10.25  
- **AT,C0,AS × AT,C2,A2,BE,GT,bas (praetermitto) (anaclasis) ;**  
Pakistan , Balochistan (N.)  
praetermitto cloud inval/sss  
" Rare Lenticular Cloud Formation Over Quetta  
A lenticular cloud formation was observed in the early morning of Oct 28, 2025, over Koh e Murdaar - eastern range of Quetta city. The cloud appeared before sunrise, persisted for approx. 20 minutes, and dissipated just prior to sunrise "  
<https://www.dawn.com/news/1951777>  
<https://www.msn.com/en-in/news/world/ufo-missile-or-just-some-natural-phenomenon-mysterious-rainbow-glow-over-pakistan-goes-viral/ar-AA1PtNJV>  
<https://www.msn.com/en-in/news/world/what-s-up-in-pakistan-rare-colourful-clouds-ufo-missile-test-rumours-stun-quetta-residents/ar-AA1PoVos>

27.10.25  
- **AT,C2,A2,BE ;**  
Turkey , Balikesir(province) , Sindirgi(town)  
H 6.1   22h48 (local time) (19:48 GMT)   depth 5.99 km  
<https://www.msn.com/en-us/public-safety-and-emergencies/natural-disasters/magnitude-6-1-earthquake-hits-western-turkey-causing-buildings-to-collapse/ar-AA1PiJfL>  
<https://www.nytimes.com/interactive/2025/10/27/world/middleeast/earthquake-turkey.html>

21.10.25  
- **AT,C1,A2,BE ;**  
Écosse , Glen Lyon(region) , Pubil(ville), Perth(ville), Kinross(ville) (near)  
H3.3   08.25 (BST ,07.25 UTC) ,   depht 3km   " The BGS says it detects between 200 and 300 earthquakes each year in the UK, with only 20-30 strong enough to be felt by the public. " , " "I was in bed and felt my bed roll and shake for one second, and my wardrobe doors were vibrating. It felt like a fast train going past, " "  
<https://www.msn.com/en-gb/news/other/earthquake-hits-uk-as-loud-rumbling-reported/ar-AA1OPg6d>  
<https://www.msn.com/en-gb/news/newsscotland/scotland-hit-by-three-earthquakes-within-minutes-as-houses-shake/ar-AA1OOTX7>

07.06.1931  
- **AT,C1,A2,BE ;**  
Angleterre (UK, pays)  
" the largest known British earthquake hit near the Dogger Bank - a large sandbank in a shallow area of the North Sea about 100 kilometres (60 miles) off the east coast of England. "  
H 6.1   ( " Based on magnitude, here are the 10 strongest earthquakes felt in the UK, according to the BGS:   North Sea (Dogger Bank) - 7/6/1931 - 6.1   Dover Straits - 6/4/1580 - 5.8   Dover Straits - 21/5/1382 - 5.8   Channel Islands - 30/7/1926 - 5.5   Llyn Penin, Wales - 19/7/1984 - 5.4   Channel Islands - 17/2/1927 - 5.4   Derby - 11/2/1957 - 5.3   Hereford - 17/12/1896 - 5.3   Caernarfon - 9/11/1852 - 5.3   Market Rasen, Lincs - 27/2/2008 - 5.2 " )  
<https://www.msn.com/en-gb/news/newsmanchester/uks-biggest-earthquake-the-day-a-61-magnitude-earthquake-struck-the-north-sea/ar-AA1Rlc4o>

1650  
Santorini ( Terra ) (island)  
H  
<https://greekreporter.com/2025/11/11/kalogeroi-islands-greece-mysterious-explosion-vanish-monastery-treasures/>

per nclr/bomb 27.11.25  
- AT,C-1,F,C0 , AT,C0,AS × AT,C2,A2,BE,GT,bas (praetermitto) ;  
kirgistan "[...] Kyrgyzstan is exploring the possibility of building its first nuclear power plant [...]"  
<https://www.world-nuclear-news.org/articles/kyrgyzstan-considering-possible-russian-smr-plant>

-AT ;  
per nclr/bomb anti 21.10.25  
"George Orwell [...]"  
<https://www.yahoo.com/news/articles/atom-bomb-george-orwell-1945-121325334.html>

AE,AT histoire chutes empires , pestes , archéologie ...

05.12.25  
- AT,C0,AS ;  
<https://www.msn.com/en-us/news/other/unknown-volcano-eruption-claimed-as-cause-of-black-death/ar-AA1RIBzX>  
<https://www.msn.com/en-us/weather/topstories/a-volcanic-eruption-may-have-catalyzed-the-plagues-arrival-in-europe-study-suggests/ar-AA1RISqi>

14.11.25  
- AT,C0,AS ;  
Issyk kul (lac) , "[...] 15th century [...]"  
<https://www.ancient-origins.net/news-history-archaeology/submerged-medieval-city-kyrgyzstan-00102305>

per technocrate , Vocabulaire e.g. Elysée Reclus  
' [...]  
~ ingénieurs prendre possession de ;  
industrialisme ,  
administrations ,  
banques .  
[...]  
( " progrès , regrets " , commentaire dans libr pau a p4 )  
( « progrès , regrets » , commentaire dj . )

AE,AT mapmonde , Vocabulaire e.g. Elysée Reclus  
' À degrés projetés ' , ' perspective fuyante '

SSS chêne liège " Dudley Dorito "  
11.2010 Britain , West midlands , Tipton(town) , " near the merry hill shopping centre in dudley .  
3× entre 2012 et 2013 , & en 2008 & en 2009 .

