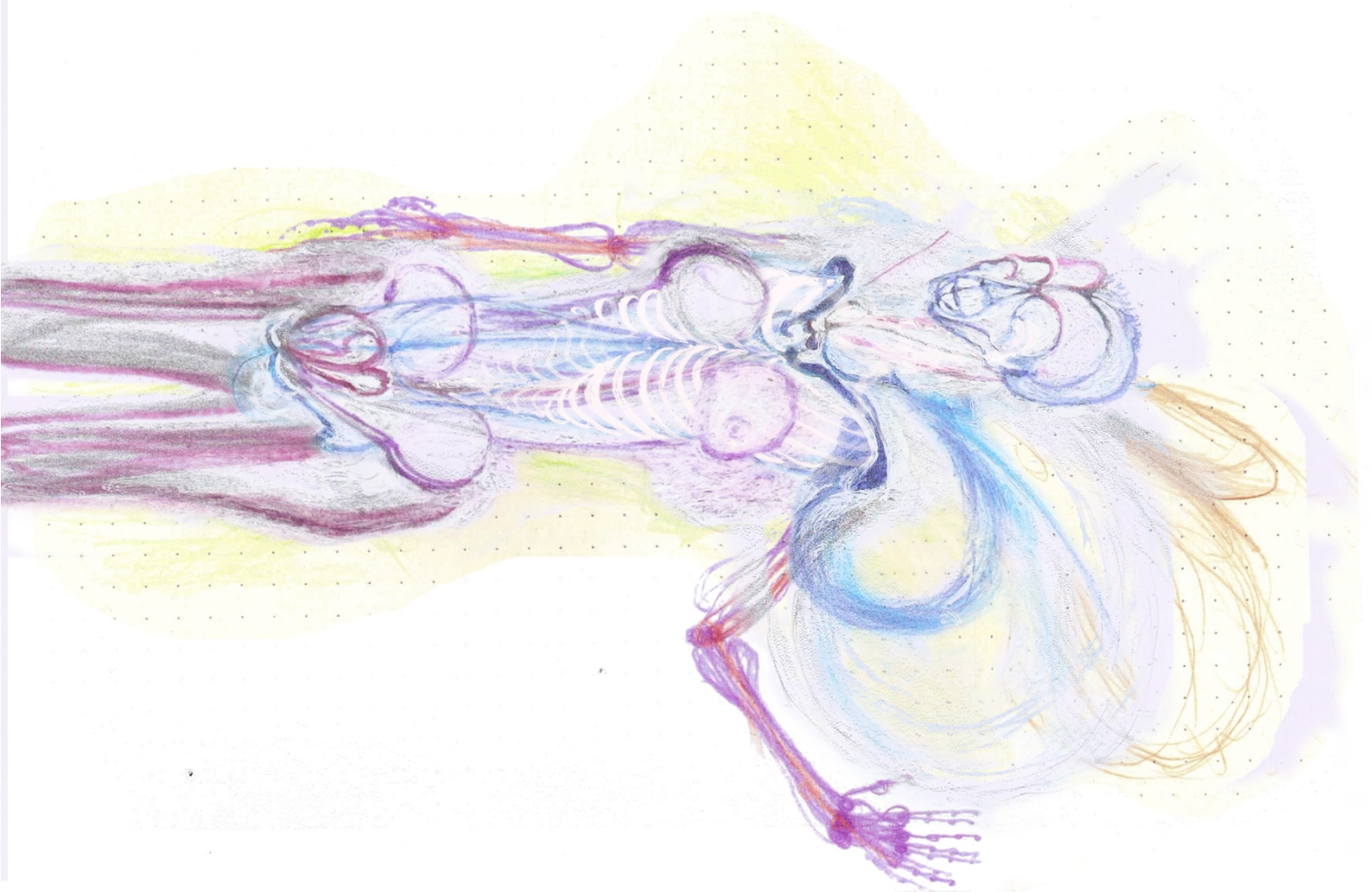
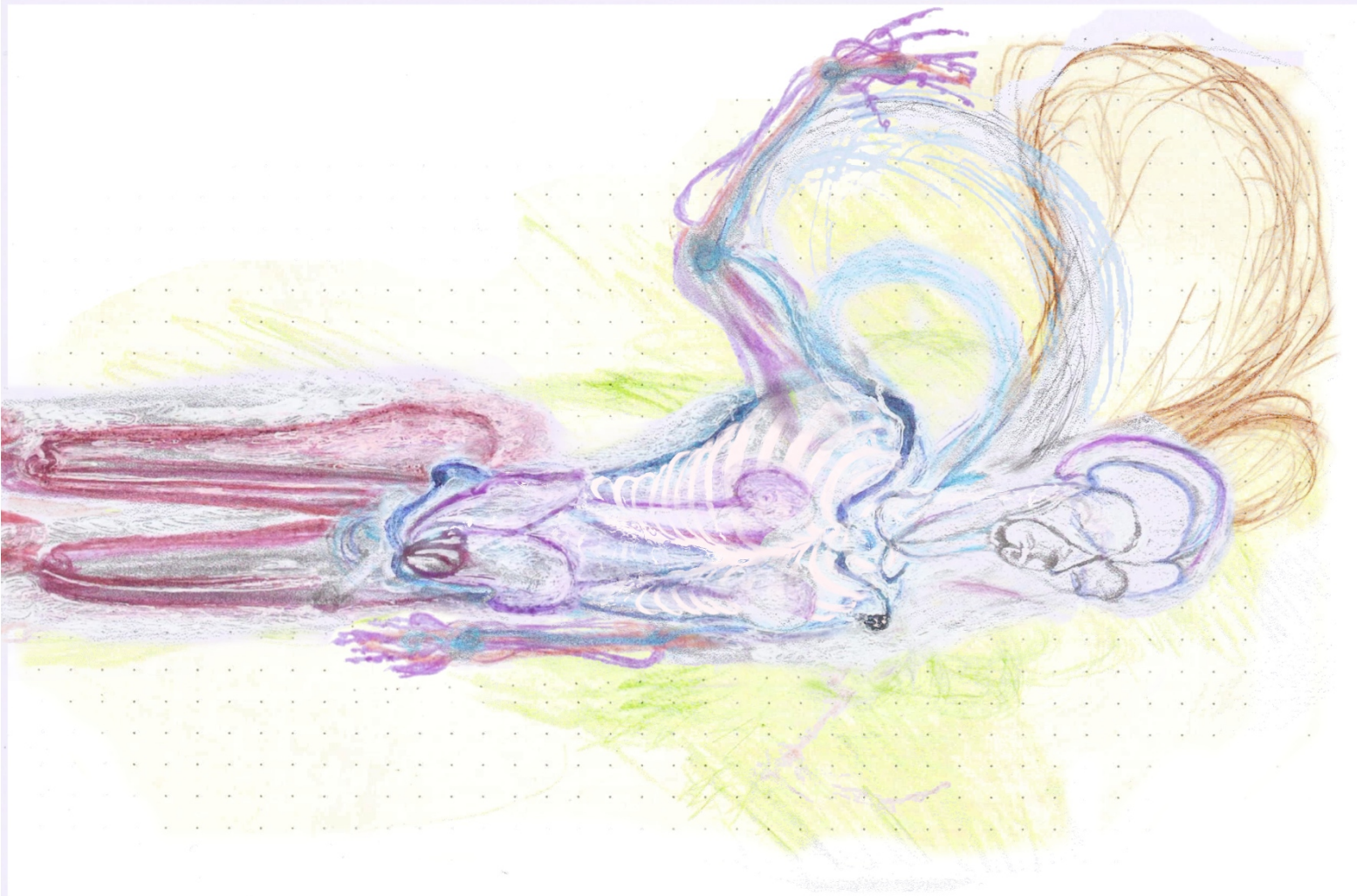


djeleas

FR

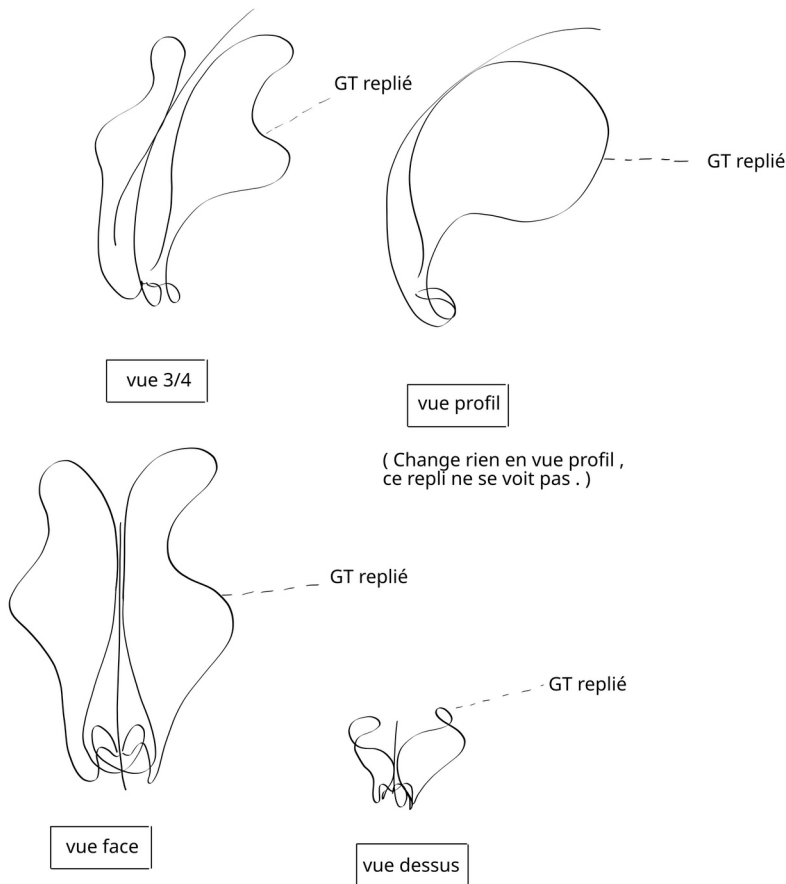
## SOMMAIRE

- drawn 00_ren_9_01	p2
- drawn 01 levr inf	p3
- A Core GT replié	p4
- A Core SS	p4
- GB AO oiseau C ptesis echelle puls hypo 04	p5
- GB AO H-S Flux mâle/femele ...	p5
- GB AO C ptesis H-S épaules, bras, cou, tête, nez	p6
- GB AO H-S crane Core 4 nez/front	p7
- GB AO H-S crane Core 5 yeux	p8
- GB AO H-S pattes " postérieures " ( jambes )	p14
- GB AO H-S pattes " antérieures " ( bras )	p15
- LSSL femme suite giné	p15





A Core GT replié



Un GT ne va pas tout le temps faire le Grand Tourbillon vers l'extérieur, puis revenir vers l'intérieur pour faire la Flamme; parfois (souvent), entre ces deux étapes, il y'en a une autre; un repli vers l'intérieur. Ce repli vers l'intérieur, retourne vers l'extérieur à nouveau, puis revient enfin au centre pour faire la Flamme. Ce repli est causé par la courbe du Flux A qui fait le Core. Cette courbe est très courbée, et la forme du Core la suit. La forme du Core la suit en gardant ses proportions relativement à elle (et pas relativement à un quelconque point cardinal, perspectives horizontales, géométrie "euclidienne", ou autre systèmes spatiaux.).

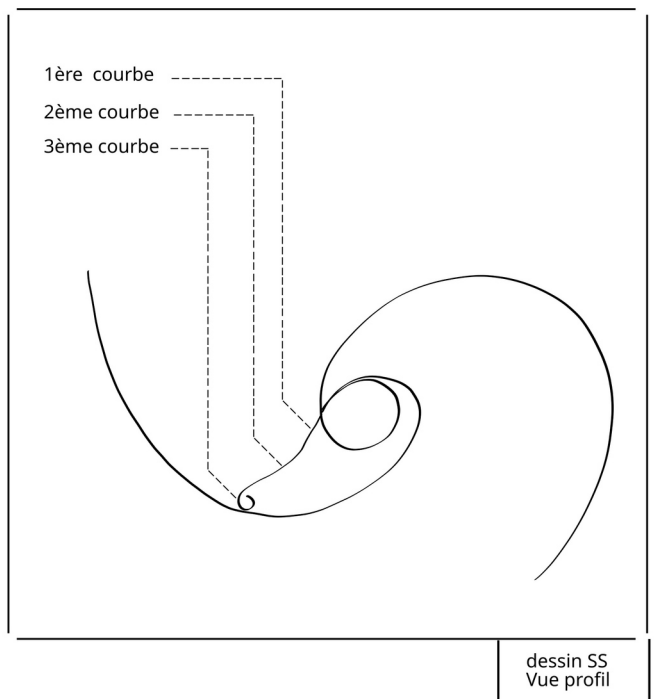
E.G.; un crâne d'un animal, tel que l'H-S (AO, HS, Crane C4, GT replié), qui fait presque la moitié de la "boule" du crâne, et dont les GT se rejoignent pour débiter la Flamme en Haut du front (pointe des cheveux). Ou bien entre les "tempes", qui sont les GT repliés de crane C3, le Core dont les GT entourent les yeux (AO, HS, crane C3, GT replié).

A Core SS

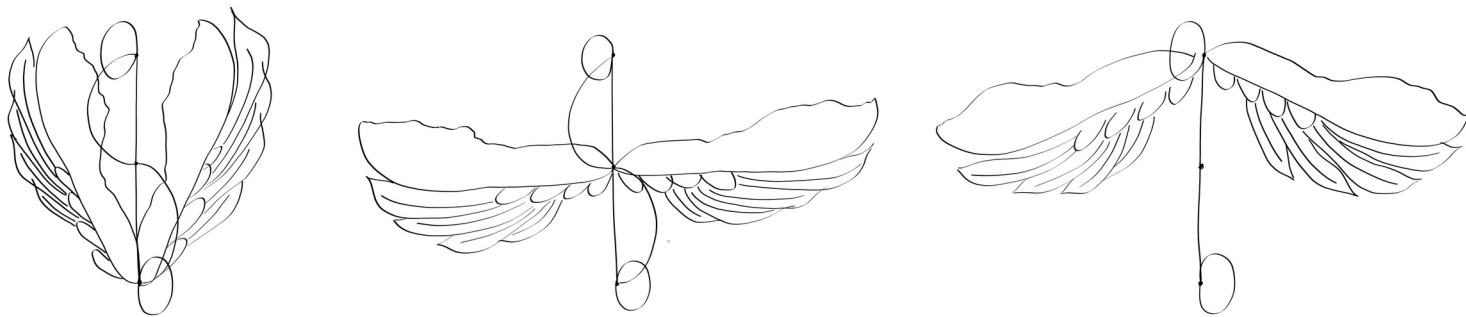
La Sortie de Sup. part avec la même courbe que la courbe du Tourbillon de la Superposition, puis, disons à mi-chemin, cette courbe change de sens/direction; elle "erecte". Puis, vers la fin de son parcours, lorsque ce Flux va lui-même refaire une Superposition, la courbe re-change de sens/direction, elle revient dans le sens/direction du Tourbillon de la Superposition d'où elle est sortie.

C'est ainsi pour toutes les Sorties de Sup. Elles sont plus ou moins longues et plus ou moins fortes. Ces SS, plus elles sont actives, plus ça circule, plus elles sont fortes. Plus elles sont actives, circulantes et fortes, et plus la courbe de l'érection puis du re-courbage final sont marqués et conséquents. Ces SS, moins elles sont actives, moins ça circule, moins elles sont fortes. Moins elles sont actives, circulantes et fortes, et moins la courbe de l'érection, puis du re-courbage final sont marqués et conséquents.

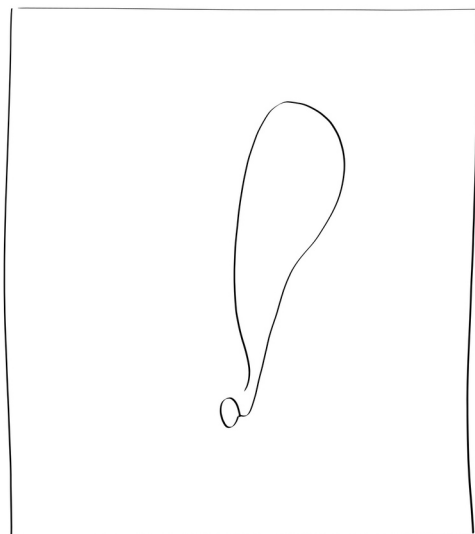
La moyenne entre les deux détermine la courbure la plus fréquente. E.G.; une patte a un os qui est ce Flux de la SS de la Sup. précédente. L'état moyen, son état le plus fréquent, forme un os, avec ces 3 courbes. Ces courbes sont plus ou moins marquées. Mais quand la SS se fait, il y'a "contraction" des muscles de la patte; mais premièrement, il y'a la "contraction" de ce Flux "central" de la SS, qui, partant de sa courbure moyenne de l'os, marque l'érection et le re-courbage final. Ainsi, un "biceps" est la SS de la Sup. précédente (et n'est pas un "muscle" comme les autres, car les autres sont les Ailes du Core formées par ce Flux, cette SS (qui est donc le Flux A pour ce Core).)



dessin SS  
Vue profil

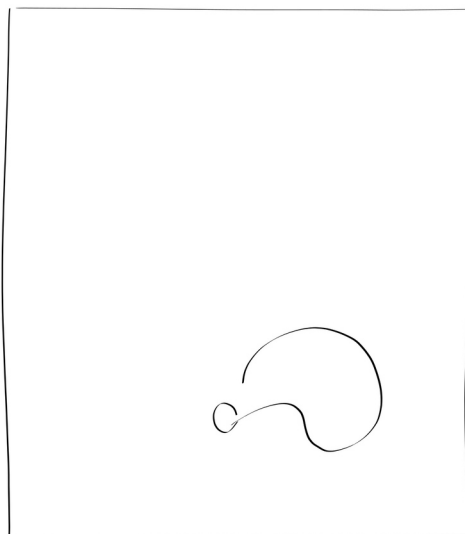


C'est ok . Mais lors d'une Décharge , l'e. contenue dans les Ailes se Décharge par le Nucleus . Et donc ce qui était accumulé dans les GT . Ce qui a pour effet que les GT changent de forme . Ceux-ci se " dégonflent " en hauteur/longueur , s'aplatissent , deviennent plus larges horizontalement , jusqu'à qu'il n'y ait plus d'e. dans GT . L'Anaclase forme alors un angle très marqué , sa ligne de départ n'est plus dans la continuation des BE , et l'aile de l'oiseau forme une double courbe , avec angles , jusqu'à atteindre la Relaxation ( " flagada " ... ) , et les longues plumes sont alors plutôt vers le bas de l'oiseau , elles ne suivent plus les GT vers le haut de l'oiseau mais suivent les GT vers le bas de l'oiseau .



Très Chargé

En très Chargé , ce " sac " s'allonge le long de l'axe , et l'Anaclase est moins marquée .



Peu Chargé

En peu Chargé , le GT revient à l'axe du Flux d'Arrivé ( A ou B ) quand même ( par la Flamme ) .

C'est exactement le mouvement de repli d'ailes du C ptesis d'un oiseau , quand il reploie en arrêtant de voler , une fois attéri . ( Le GT s'agrandit en largeur , tandis que la hauteur de l'Aile du Core se réduit . )

GB AO H-S Flux male/femele male/femele , poitrine , pelvis , CS , epi

Le Flux male et le Flux femele sont tous deux présents chez le male , et chez la femele ; ensemble . Mais chez la femele , le Flux femele prédomine , est là plus souvent , et plus fort . Il est plus grand que son Flux male , et surtout , il se courbe beaucoup plus . Il arrive par devant , en praecordia/atrium/arrival etc. , juste sous la Base du C ptesis ( qui fait la tête et les épaules etc. ) descend le long du dos dans la poitrine , le long de la colonne vertébrale , puis arrive au femele pelvis Core 2 ( pelvis/bassin/illium ) , entre ses 2 GT , puis continue par la Flamme , et va faire le reste etc. . Le clitoris , juste avant la SS est très développé . Mais le Flux male de la femele est plus droit , plus tendu , plus faible , actif moins souvent . Il arrive au même endroit dans la poitrine , mais vient par derrière , le long de l'arrière du crane , la nuque , l'épine dorsale , sous le C ptesis , en praecordia/arrival etc. , et descend par l'avant du corps jusqu'au male pelvis C2 ( Ischion ) ( qui est peu développé ) , à ses GT , entre , puis continue jusqu'à la symphise pubienne . Tout le corps ( poitrine/tronc ) présente donc une courbe de la colonne vertébrale dans le dos et une ligne droite sur le devant , tendu . Femele pelvis C3 ( poitrine ) est bel et bien le Core qui forme les sein/mamelles/pies , ceux-ci sont les GT de ce Core , et les tétons sont bien la SS de ces GT . L'Anaclase de l'Aile de ce Core est le dessous des seins , et même un sein qui semble tombant est en fait probablement un GT bien formé ( Il fallait dessiner l'ensemble pour le comprendre . ) Tout l'inverse du male . Son Flux male est ample sur le devant et bombe la poitrine/torse en avant , tandis que son Flux femele est droit et faible , et fait son dos droit et rigide . Puisque son Flux est droit , son femele pelvis C2 ( bassin/illium ) est aussi droit ( il fallait le dessiner pour le comprendre ) , les Ailes de ce Core , ont leur GT qui font un repli marqué .

L'ensemble est une Consouplation monumentale .

GB AO Flux e.g. H-S

- 3 Flux ( à gérer )
- Flux de C ptesis ( tête/bras )
- Flux mâle
- Flux femele

Ce sont tous 3 des Flux A .  
 Il y'a encore leur Flux B ( à gérer ) ( avec quoi ils se Sup . )  
 Ce sont des Flux généraux , qui alimentent tous les Cores du corps ( leur Flux A , etc. )  
 Flux C ptesis est le même pour le male et la femele .  
 Flux male et Flux femele diffèrent pour le male et la femele ( en force etc. ) , mais ils viennent toujours du même sens/direction ( de devant pour le Flux femele et de derrière pour le Flux male ) ( H-S a les 2 en même temps , sinon les Cores correspondants à l'autre sexe n'auraient pas pu grandir . )  
 Le male a deux arrivées une au dessus de l'autre dans le dos , parallèle et de force comparable .

GB epi dj. levre inf pelv

premier humain à savoir qu'on a une lèvre inférieure devant le penis . ( ~ exactement comme crane C4,Nucleus,lèvre inférieure , sauf que la langue est ici le penis . C'était pas par hasard que le geste de " tirer la langue " soit classé extrêmement vulgaire , indécent , interdit , etc. ) .

GB crane e.g. H-S "pilliers du cou "

Les " pilliers du cou " , de part et d'autres , qui partent du plessus solaire et remontent sur le coté du crane juste derrière les oreilles , sont possiblement les Ailes du Nucleus de notre Core ptesis . C'est-à-dire , de la même façon qu'est faite la tête d'un oiseau , par la SS de son C ptesis qui pousse le Nucleus en avant . L'AS du C poitrine serait chez l'H-S , le lieu du croisement des 2 Ailes de ce Nucleus de ces Ailes de ce Core .

Le Core ptesis existe chez l'H-S .  
C'est sur lui que les pattes antérieures se sont formées .

Base ; La Base est sous la tête , sous le cou , dans la poitrine .

A ; Le Flux A vient de derrière/dessus , par le cou , ou à coté de lui , sur l'épine dorsale .

B ; Le Flux B arrive par devant/dessous .

AS ; L'Arrivé de Superposition (Arrival/Atrium/entrée ..) est une , au bas de la nuque , dans le dos ( l' " épine dorsale " ) .

BE ; Les BE sont les tiges qui partent du cou et vont jusqu'aux épaules ( sur le devant de la poitrine ) ( les " clavicules " ) .

BEE ; Les Bords Extérieurs Extérieurs sont les grosses plaques des épaules dans le dos ( verticales ) . Suivant les GT , ça fait une échelle décroissante du GT vers la Base . ( les " omoplates " ) .

Anaclase ; L'Anaclase est l'épaule . ( Dure , épaisse , comme toutes les Anaclases , avec un angle marqué , comme toutes les Anaclases . ) ( l' " Acromion " ) .

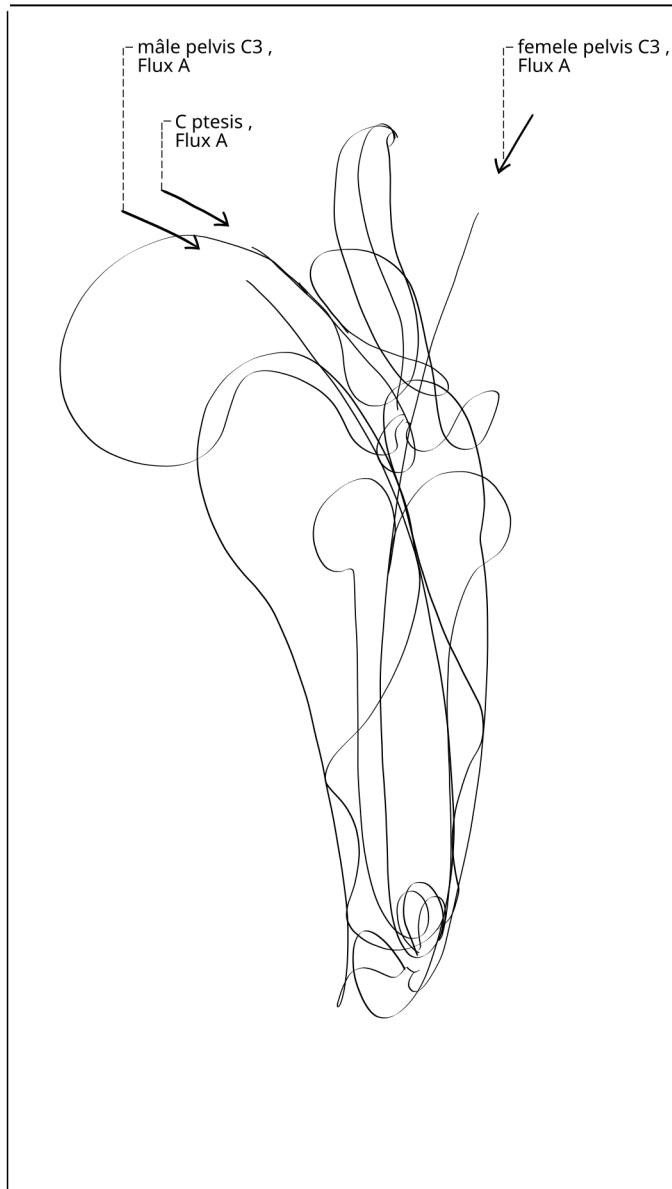
GT ; Les GT , commencent aux épaules , et les bras ( pattes antérieures ) les suivent . Si ce Core est peu Chargé , ce sont de gros GT , dont le tourbillon descend très bas dans le dos . Si ce Core est très Chargé , les BE s'allongent , les GT s'allongent dans le sens des BE et s'éloignent , l'Anaclase est moins marquée aux épaules . ( travail manuel , etc . ) . Si ce Core est très très Chargé il débute une pulsation automatique , ( même pour un H-S , il est alors possible de comprendre/sentir ce que comprennent/sentent tous les oiseaux , beaucoup d'insectes , etc . ) .

Flamme ; La Flamme est vers l'arrière . Ses BE ne sont pas très sensibles ( seulement chauds , comme toutes les Flammes ) , sa Base est devant la poitrine et englobe le cou . Le Haut de la Flamme est l'épine dorsale . L'ensemble de la Flamme forme le " trou " du cou sur le dessus de la poitrine/torse ( male pelvis C3 de l'Orgonome .

SS ; La SS forme le cou et la tête au bout du cou . La fin de la SS se situe au niveau du " foramen magnum " , dans le crane . ( La fin de cette SS est une nouvelle Superposition ( extrêmement importante ) qui forme le début de la colonne vertébrale . ( celle-ci est constitués de Cores qui partent d'ici , 23 ou 24 chez l'H-S , dont les Ailes et leurs GT forment les cotes ) ) . ( La courbe du cou ( la deuxième courbe de la SS de C ptesis ) est inverse à la courbe de la Sup. AxB , comme toutes les Sorties de Sup. ) ( La courbe de la fin de la SS revient en avant , comme toutes les courbes de fin de SS . ) ( Le Flux B de cette Superposition en fin de SS forme beaucoup des Cores de la tête ) .

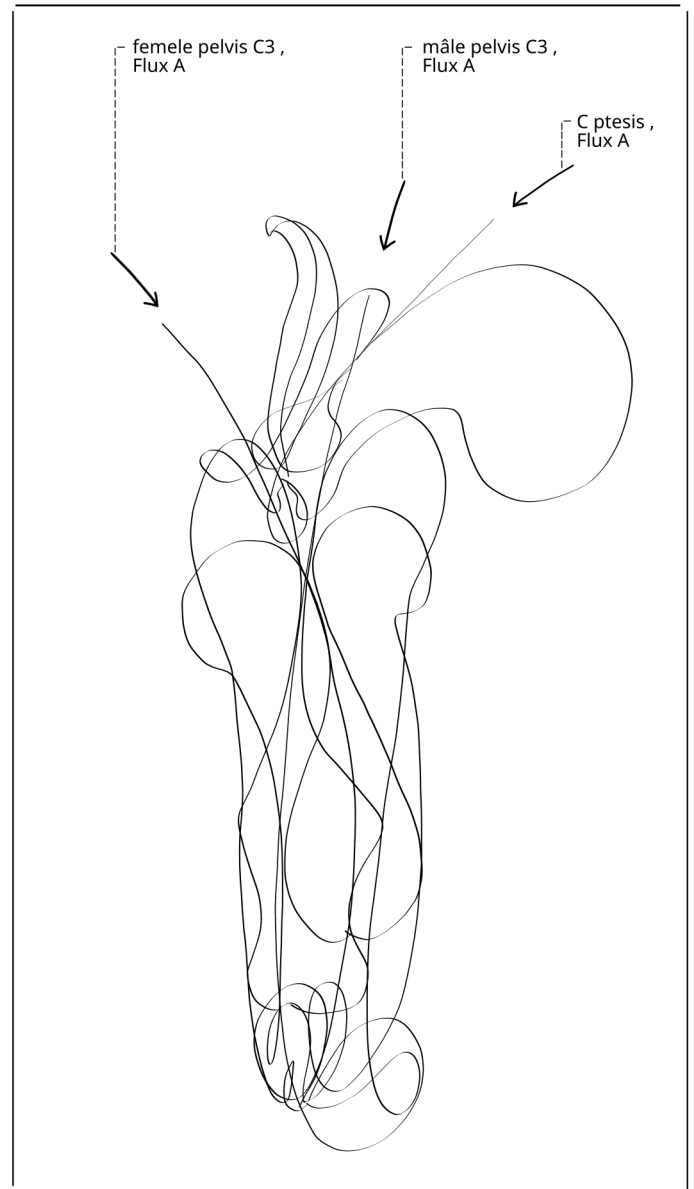
Nucleus ; Le Nucleus forme le pourtour du cou et va jusqu'au bout de la SS , au bout de la colonne vertébrale . Ses deux Ailes se croisent sur le devant de la poitrine , au dessus du praecordia/diaphragme etc . , et au dessus des BE de ce Core ptesis , et dans la Flamme ( comme tous les Nucleus ) . Les BE des Ailes de ce Nucleus partent de ce croisement et montent jusqu'au crane , derrière les oreilles ( ils sont durs et sensibles lors de mouvements de la tête , d'efforts , quand le C ptesis est actif ) . Après les BE , un GT est formé , de là , jusqu'au bout de la colonne vertébrale , en partie à l'intérieur de la tête ( de crane C4 ) , ( " carotide " ) . ( comme oiseau C ptesis , Nucleus , crane ) .

epi dj. ; Toute cette zone est enfin compréhensible !



dessin Orgonome mâle Vue 3/4

- mâle pelvis C3  
- femele pelvis C3  
- C ptesis



dessin Orgonome femele Vue 3/4

- femele pelvis C3  
- mâle pelvis C3  
- C ptesis

Crane C4 a sa propre Flamme, différente et plus grande que la Flamme de crane C3 ( dont les GT font le pourtour des yeux ).  
Crane C4 est formé par une Superposition différente de crane C3 .

Base ; Sa Base et sa Sortie de Sup. n'est pas à la bouche/gueule , mais plus haut, juste au dessus et un peu derrière le nez ( " thalamus " , " fornix " , au niveau du " foramen magnum " . ) . Le nez/truffe est la SS .

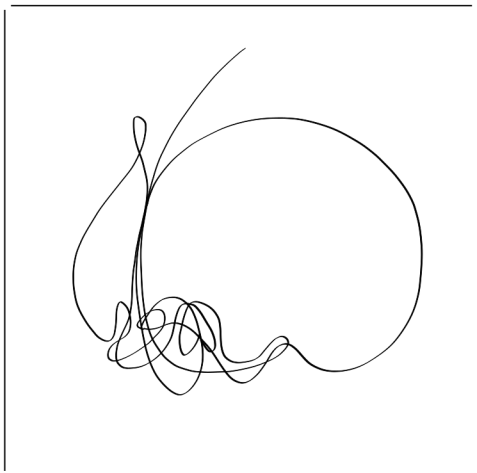
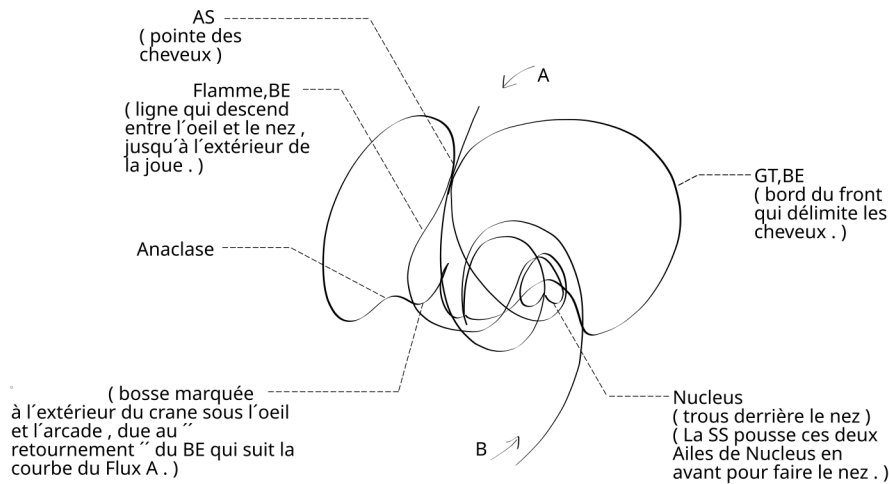
AS ; L'Arrivée de Sup. est le haut du front, au niveau de la pointe de cheveux .

GT ; Ses GT sont le long des cheveux jusqu'à la pointe de cheveux en haut du front ( qui font tout ce qui est " frontal " , " lobe frontal " , etc. du cerveau . ) . Là , la Flamme commence en va un peu dans le crane . Les GT suivent la Flamme à l'intérieur . Les BE Haut de la Flamme sont les deux traits très prononcés qui descendent et partent du bas du front , longent le nez entre les yeux et s'écartent nettement vers les joues , cette Flamme est alors cachée .  
( Les GT de crane C2 ( grand sourire/pommettes) viennent à la Flamme de crane C4 . )  
( Les GT de crane C3 ( dont les GT font le pourtour des yeux ) viennent à la Flamme de crane C3 , et sont par dessus les GT de crane C4 . ) .

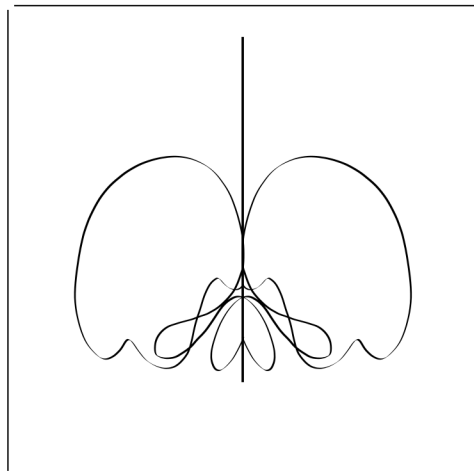
Nucleus ; Son Nucleus est les deux trous derrière le nez .

SS ; Sa sortie de Superposition forme le nez . ( celle-ci a les trois courbes de toutes les SS . La première dans le même sens que la Sup. , la deuxième en erection qui change de sens ( ici vers le bas et vers l'avant de l'Orgonome ) , la troisième de recourbage final dans le même sens que la Sup. ( ici le bout du nez , ou se forme une nouvelle Sup qui forme alors le Core narine . ) . ) . Cette SS pousse en avant du Core les deux Ailes de son Nucleus ( Comme toutes les Sorties de Superposition , ) . Ainsi , les BE de ces deux Ailes de Nucleus , sont les mêmes qui ont fait les deux trous derrière le nez , mais , poussés en avant , longent le nez en descendant , et leur GT font la petite boule tout au bout du nez .

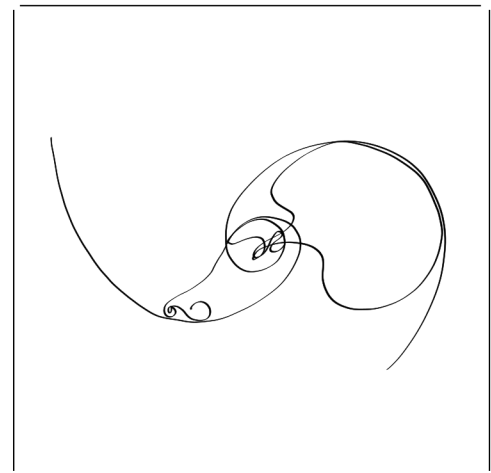
Le Core général du crane n'est donc plus crane C4 , mais crane C5 . ( celui qui est serait en Continuation de crane C4 , celui dont les GT vont jusqu'à l'arrière du crane , celui qui fait le " cerveau " . ) ( ça décale donc la mâchoire en « crane C6 » )



Vue 3/4



Vue face

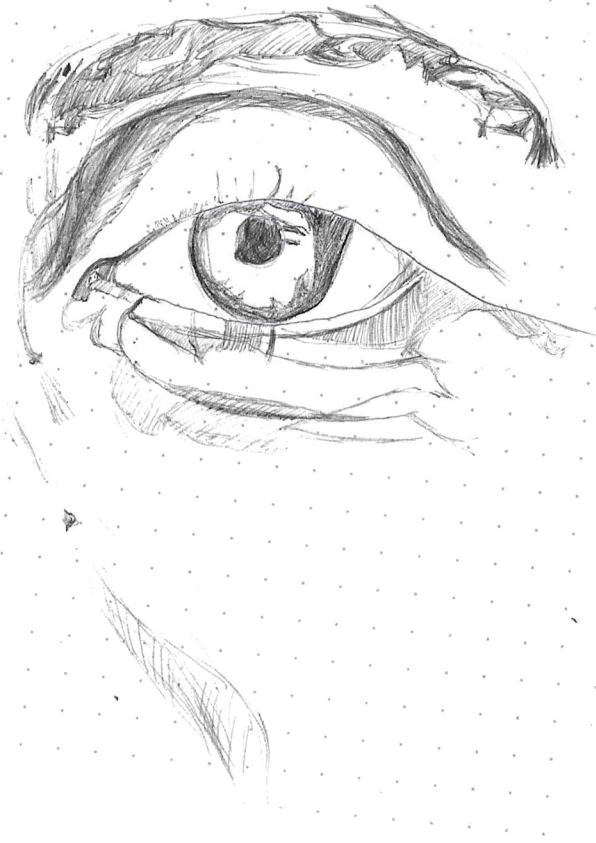


Vue profil

La fin du Tourbillon de la Superposition est au dessus et derrière le nez . Vue de face , elle semble également au dessus de la Flamme ; ce n'est pas le cas , elle est derrière le Haut de la Flamme et l'AS . La Flamme est bien visible en vue de dessous .

Avec la SS ; le nez , et le Core narine a la fin de la SS . La fin de la SS est posé sur la courbe du Flux B .

~ Il y'a un plat qui arrive par derrière l'œil , se reposer sur l'arcade .  
On le voit très rose sur la paupière du bas .  
Lumière



- sourcils
- cils
- iris , pupille , cornée ,  
rétine ...  
cyan , bleu , vert , gris ,  
marrons , noir ...
- e++  
rose ,  
paupière bas

GB AO H-S crane Core 5 yeux

A ; Le Flux A vient de la SS de C ptesis .

B ; Le Flux B vient de l'extérieur .

Base ; Sa base est derrière les yeux , au niveau du " foramen magnum " .

AS ; l'arrière du crane , presque tout en haut .

GT ; Les grosses " plaques " de l'arrière du crane .

Anaclase ; Juste derrière l'oreille .

BE ; Un peu plus à l'intérieur du crane que ceux de crane C4 ( qui fait tout ce qui est " temporal " . Il y'a donc un petit espace entre les deux , à l'extérieur du crane donc , sous les yeux et à coté ; ~ 1cm ou 2 cm .

Flamme ; Le Haut de la Flamme est à l'arrière du crane , presque tout en haut . Puis elle descend dans le crane . Le croisement des " fils " des yeux est le croisement des BE de la Flamme de Crane C5 qui fait son Nucleus . C'est le bas de la Flamme , c'est ici que débute le Nucleus .

SS ; Quand la Sortie de Sup. de crane C5 se fait , la Flamme s'allume , le Nucleus se Charge , les yeux s'ouvrent , l'Orgonome s'éveille .

Nucleus ; Son Nucleus fait les yeux . Le Nucleus est poussé en avant par la SS . Les " muscles " de la paupière du haut et du bas sont les BE de ces Ailes de Nucleus . L'iris/pupilles/cornée etc. sont comme une " coupe sagitale " des BE de ces Ailes de Nucleus , visibles lorsque ces BE s'expandent , s'allongent , lorsqu'ils sont activé par la Flamme , par Charge de crane Core 5 , et donc visibles et activés par l'Expansion de la Superposition des Flux AxB .

Il y'a encore un Core visible " dans " le crane un peu plus derrière , ensuite les Cores cotes commencent .

( Crane C5 a été décalé , ce n'est plus la machoire , mais il est plus à l'arrière que crane C4 ( nez/front ) . )

Si tout ceci est vrai , les yeux sont la SS de crane C5 , qui peut donc s'allonger quand elle se fait , et les yeux " matériels " dans le " globe oculaire " sont comme une " coupe sagitale " des BE des Ailes du Nucleus de crane C5 . Aussi , cette SS , est une Sortie de l'Orgonome , il n'y a rien qui rentre . Aussi , l'e. de la vue , est donc sensible ( Ce qui explique pourquoi on a souvent mal de ce que l'on voit , etc. )

Cette SS à 3 courbes , comme toutes les SS ( première , érection , re-courbage final ) .

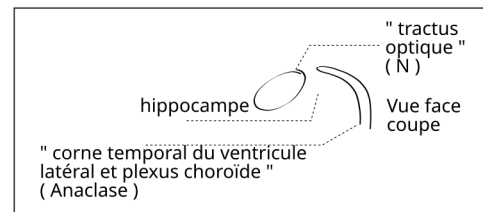
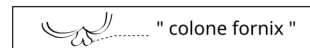
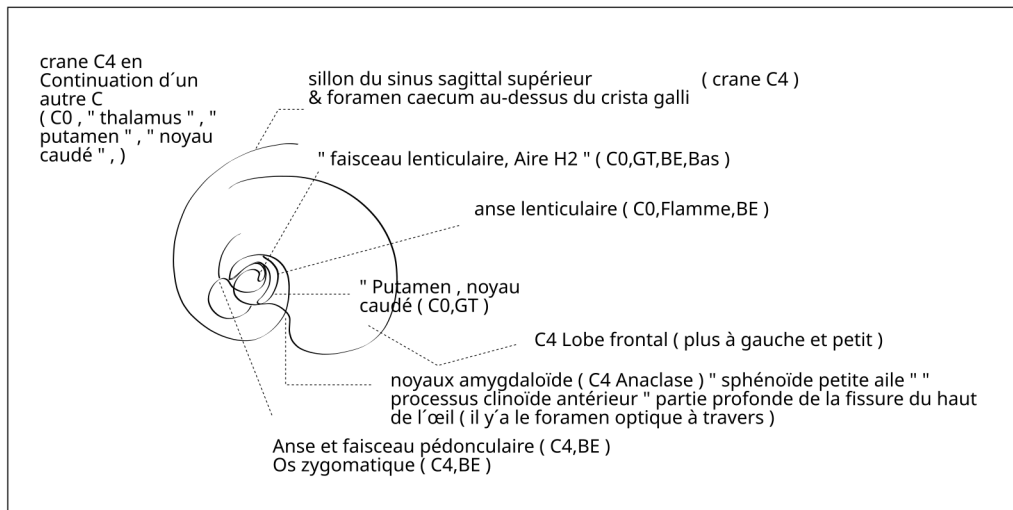
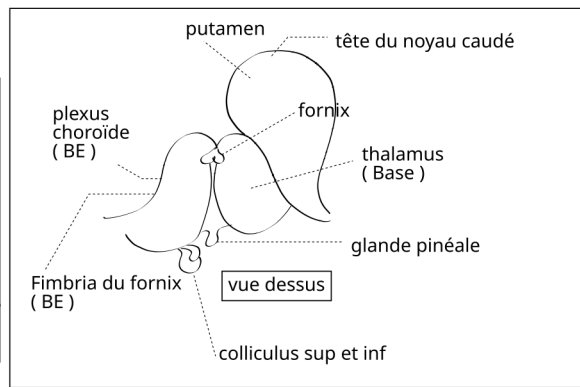
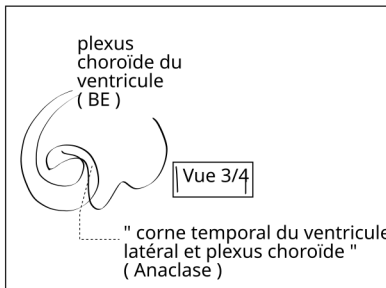
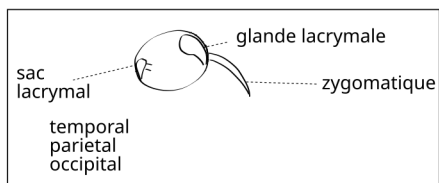
Si elle peut s'allonger , elle peut se rétracter . Yeux fermés ; c'est rétractation de la SS de crane C5 .

Si il n'y a rien qui rentre dans le Nucleus , que cette SS est tout de même une poussée vers l'extérieur , on pourrait dire que la vue est une poussée d'un Core , qui se fait de la place dans un monde de vue , comme la poussée d'un d'obstacle pour atteindre un monde réel , absolument visible .

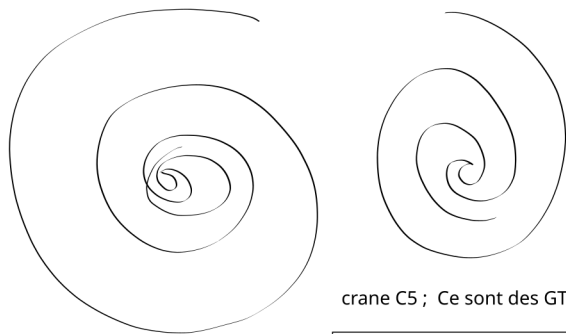
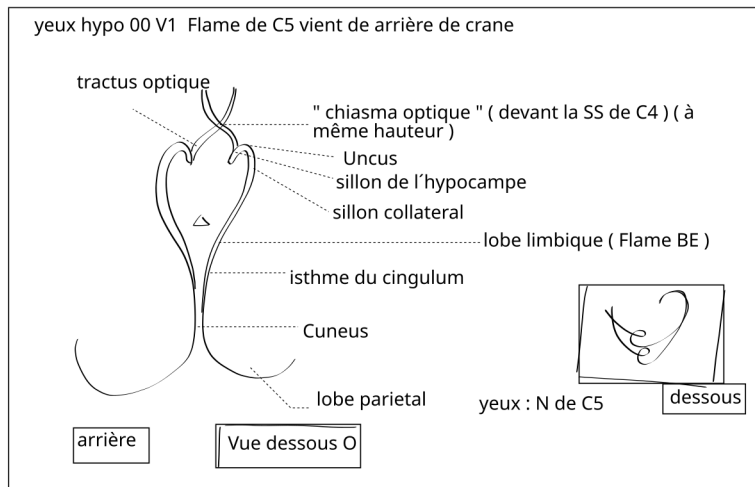
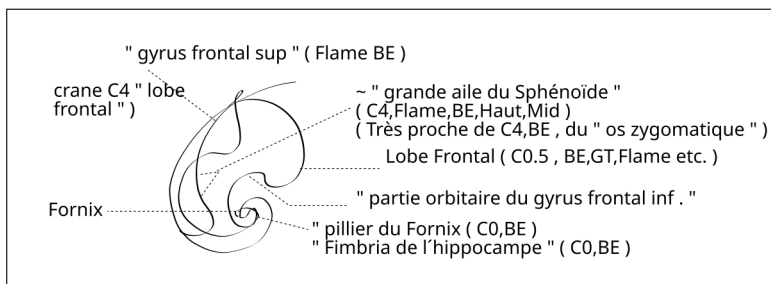
" diencephale "

A Samare  
l'Aile du N passe le BE de la Flame ( et est dans le sens du BE de l'Aile )  
C'est la dif ? ( avec les autres N des autres C )

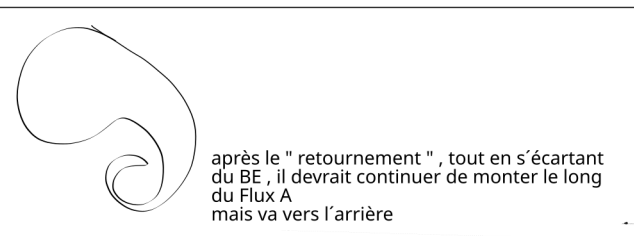
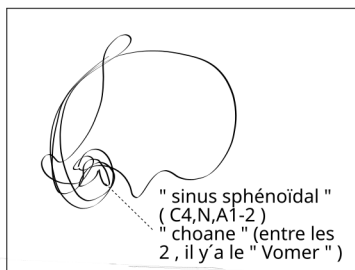
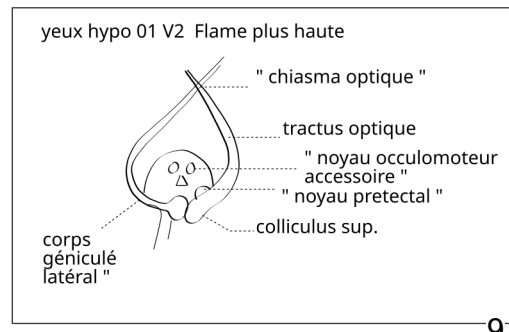
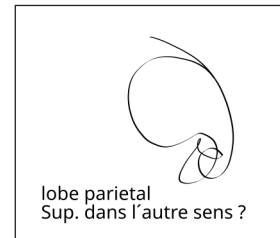
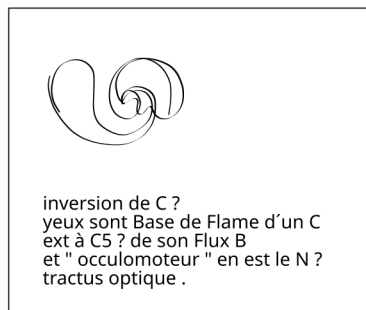
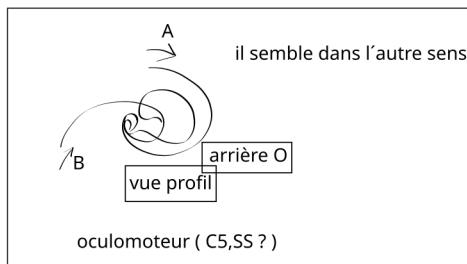
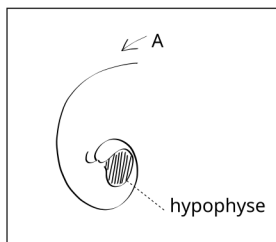
" Fibula " pattes postérieure à coté C1 ( tibia )



" gyrus temporal inf. " ( GT,BE,Bas )  
" gyrus temporal moyen " ( GT,BE,Mid )  
" gyrus temporal sup. " ( GT,BE,Mid )  
" pôle occipital " ( AS ) ( GT,BI )  
" gyrus post central " ( GT,BE,Haut )

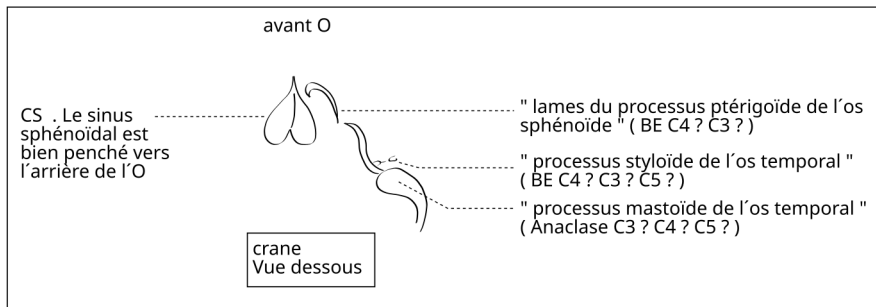
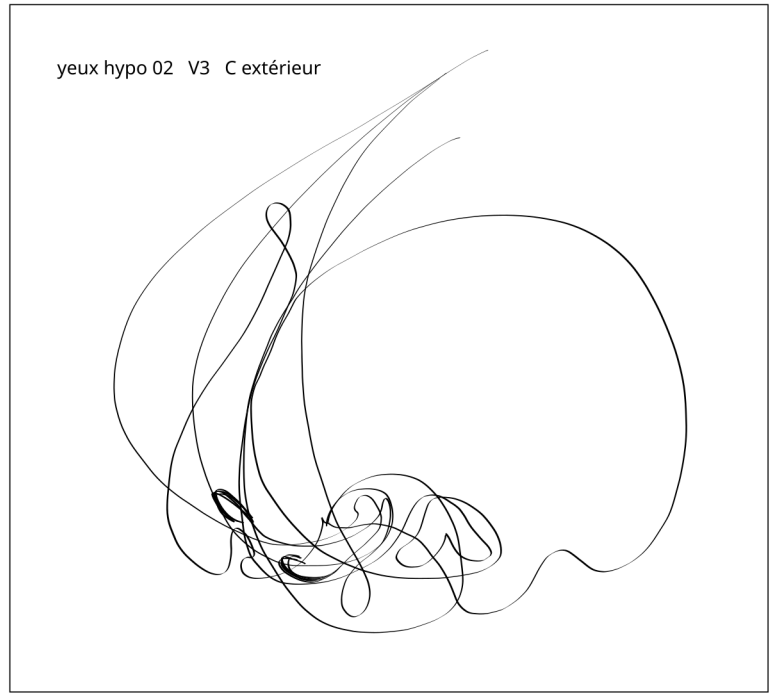
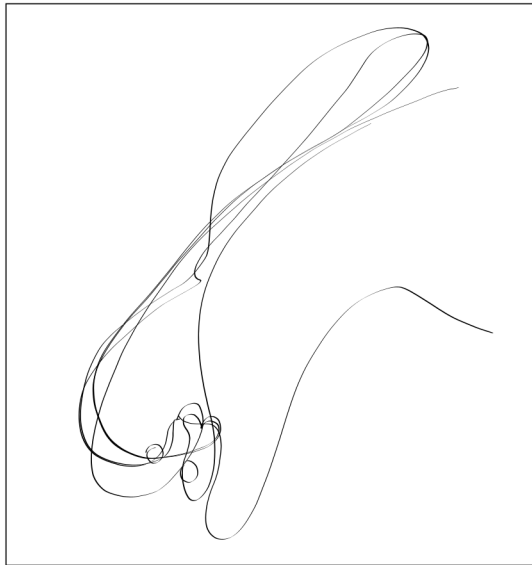


crane C5 ; Ce sont des GT qui font les replis bizarres .



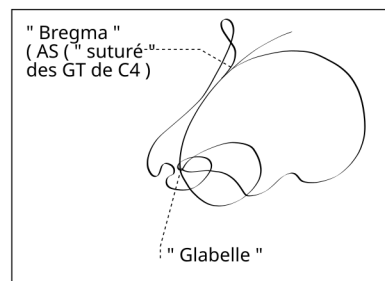
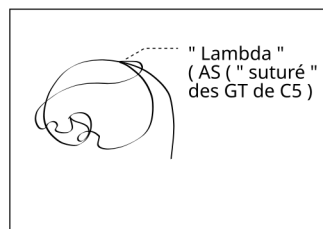
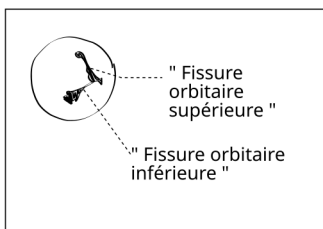
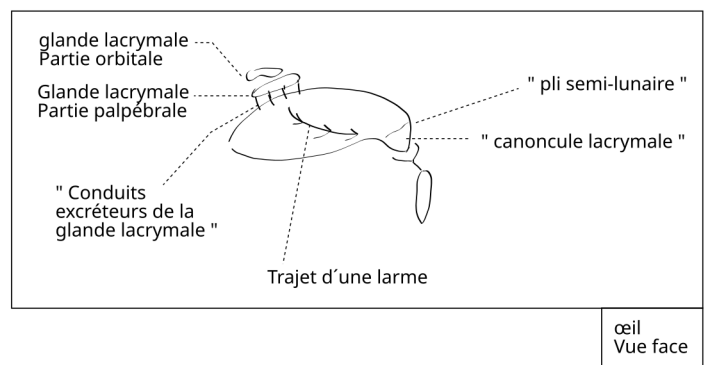
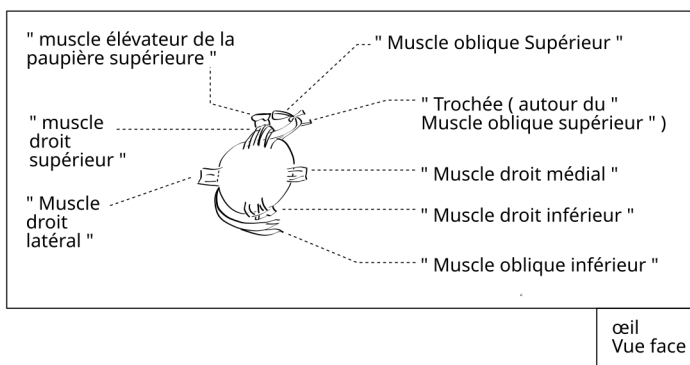
C'est pas "clair", à qui appartient chaque Nucleus . Le nez et les yeux .  
 Temporal , sphénoïde , frontal , putamen , parietal , occipital

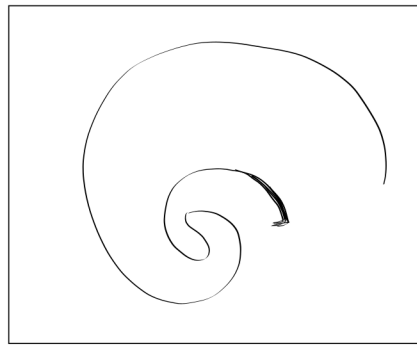
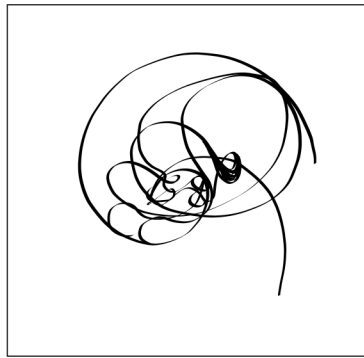
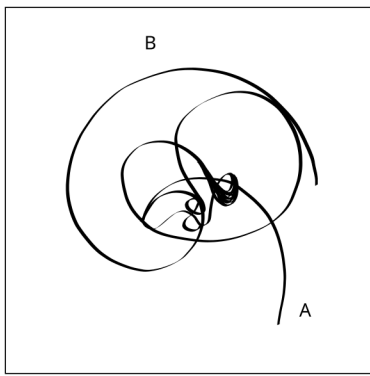
" cristalin ; Fibreux "



CS  
 La langue ,  
 C0 et Base de C1,2,3  
 Pile poil comme décrit .

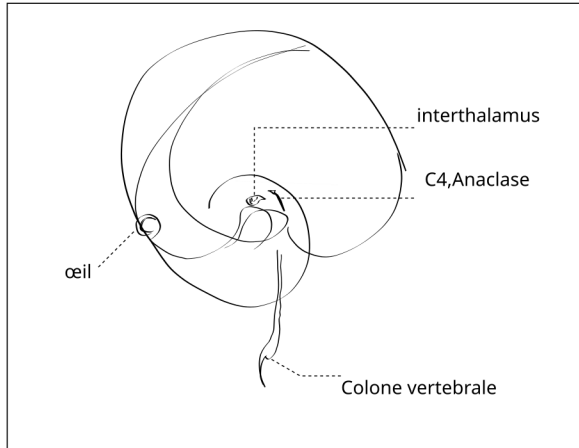
arrière de la " Mandibule " ( mâchoire )  
 est aligné avec " arcade zygomatique " et , l  
 "os temporal , partie squameuse " .



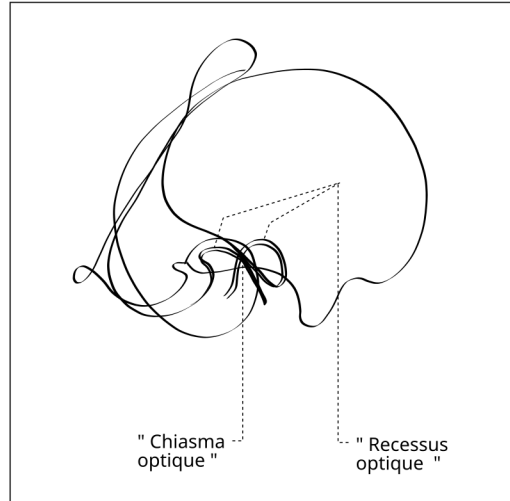


Les GT BE Bas remontent vers l'avant O. . Puis redescendent ( le " gyrus post-central " du " lobe parietal " ( qui passe au dessus du " lobe temporal " ) ). Puis va vers l'arrière O. , en passant par le bas , à l'ext. du crane , jusqu'au " lambda " ( l'AS ) .

C4, Anaclase ; Vers l'arrière et un peu à l'intérieur de l'O. . Puis revient vers l'intérieur O. . Au dessus " Cervelet " , au dessus de l'orbite œil , vers la fin du " corps calleux " à 1/3 de la longueur ( la fin ; " splenium du corps calleux " ) , au dessus de la " colone vertebrale " , juste derrière l'"interthalamus "

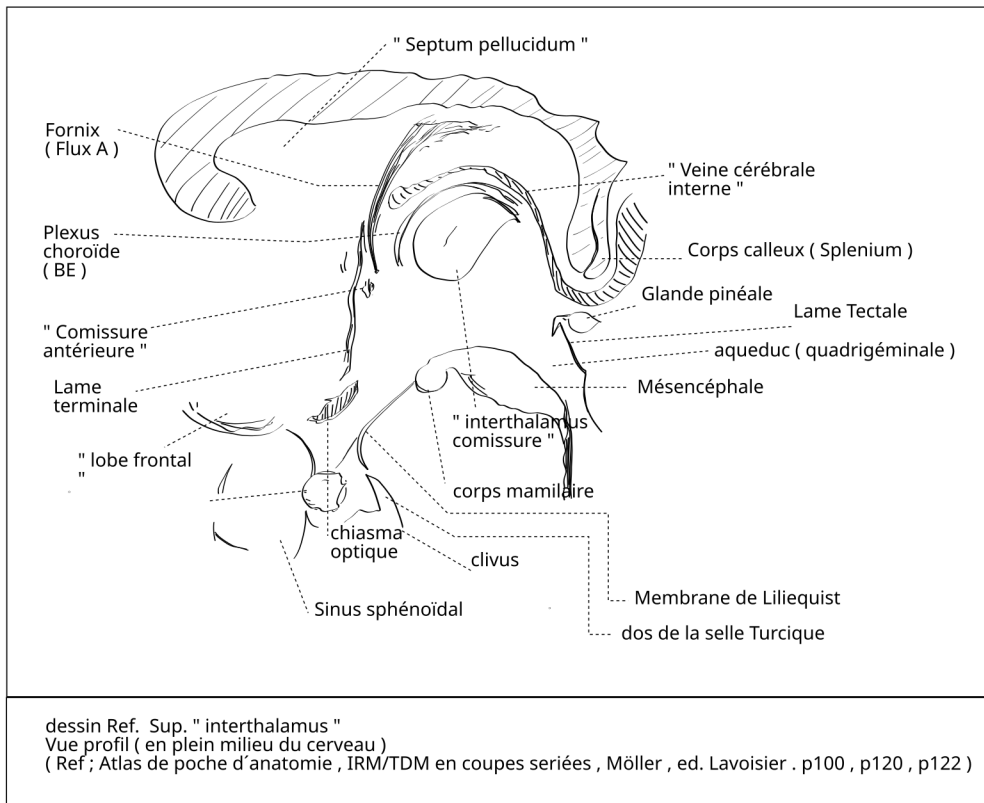


C4 Parietal



( La Base de la Flamme revient un peu en avant ~ 1cm ou 3cm )

- C0 - Noyau caudé
  - C1 - Putamen ( N ; ? , oreille ? )
  - C2 - Temporal ( N ; ? , bouche ? )
  - C3 - Frontal ( N ; nez )
  - C4 - Parietal ( N ; yeux )
- C0 - Cervelet ( N ; moelle allongée ~ " noyau olivaire " )



Flux A vient de la colone vertebrale et fait le " Fornix " .

Hypophyse a la même forme que le Sinus sphénoïdal et que les yeux . Il est derrière le début du Sinus sphénoïdal , il est dessous le nerf optique .

Carotide arrive pile poil à la Base du N . Mais à l'extérieur de la Flamme .

La SS est la même je crois .

La veine cerebrale commence entre le Flux A et le début des BE ( plexus choroïde )

La glande pineale avec la lame Tectale est sur le chemin du Flux A ( ce doit être mobile ) . ( Pour le laisser passer , le réguler ou le bloquer . ( activer la Sup. ( s' eveiller ) , la réduire ou l'augmenter ( penser / réfléchir / attirer le Flux B / laisser partir le Flux B ) , désactiver la Sup. ( s' endormir ) ) .

Lil ; Membrane de Lilliequist est sous le Flux B ( qui arrive entre elle et la lame terminale en passant par le bas du Nucleus ( celui de l'œil , du nez , " chiasma optique " & " hypophyse " ) .

Les Artères arrivent à l'extérieur des Flux A et B . Artère cérébrale intérieure ; à l'extérieur du Flux A . Artère basilaire ; à l'extérieur du Flux B .

dessin Ref. Sup. " interthalamus " Vue profil ( en plein milieu du cerveau ) ( Ref ; Atlas de poche d'anatomie , IRM/TDM en coupes séries , Möller , ed. Lavoisier . p100 , p120 , p122 )

- 3 SS par le Nucleus ( 2 sures )
- o ... oculaire
- o ... nez
- o ... maxillaire

Maxillaire/bouche ; C1

Oreilles ; N de C2 ( Temporal ) ou de C0 , ou de C1 .

Puis la SS de C1 fait la nouvelle Sup. de la langue et fait les C0 , C1 , C2 , C3 connus .

Putamen  
Frontal  
Temporal  
Parietal  
occipital

~ CS

Machoire ( " Mandibule " ) est le même que C2 ( grand sourire )  
( son GT vient se poser sous os zygomatique à l'avant O )  
Son GT, BE, Haut " creuse " toute l' " arcade zygomatique " .  
Il est la partie arrière de l' arcade et dessous " zygomatique " ( celle-ci n'a pas de rupture vue de dessous ( en plein milieu en vue latérale ) .

Son Anaclose est le " processus Coronioïde " .

Quand C2 ( grand sourire / pomette / machoire ) se Charge , la machoire s'ouvre . )  
Son GT, BE, Bas est l' " incisure mandibulaire " .

Ce " processus coronioïde " est une échelle de la pulsation de C2 ( grand sourire / pomettes / machoire ) .  
Quand il est très Haut ( l'Anaclose très Haute ) , C2 est Déchargé ( les Ailes sont " reployées " , le GT est " gonflé " en largeur , mais pas en longueur , comme un " sac " .  
Quand il est très Bas ( l'Anaclose jusqu'au Milieu ( de la " Mandibule " ) , C2 est Chargé , les Ailes sont déployées .

Il est possible que la " glabelle " soit le Bas de la Flamme de C4 ( qui commence à la ligne qui descend le long du nez , sous l'œil ) , que tout le pourtout de l'œil , l' " orbite " , soit le BE de cette Flamme , que le Haut de cette Flamme passe bien devant la " glabelle " ( comme décrit )

CS C ptesis SS

" Canal carotidien " sont les Ailes du Nucleus de C ptesis )

C narine est le C0 de plein d'autres en Continuation entre le nez et la Sup.  
~ le " labyrinthe nasal " .

LAT. ; Fimbria ; ( cf fibra ) extrémité , bout , frange , bord de vêtement , brin [ d'une plante ] .

LAT. ; Zygomato ; Tout ce qui sert à relier . Barre pour fermer . ( zygia , ae ; qui concerne l'hymen / mariage ( sexe etc. ) )

LAT. ; Sphénoïde ; " en forme de coin " . ( GR. ; σφρηνοειδος )

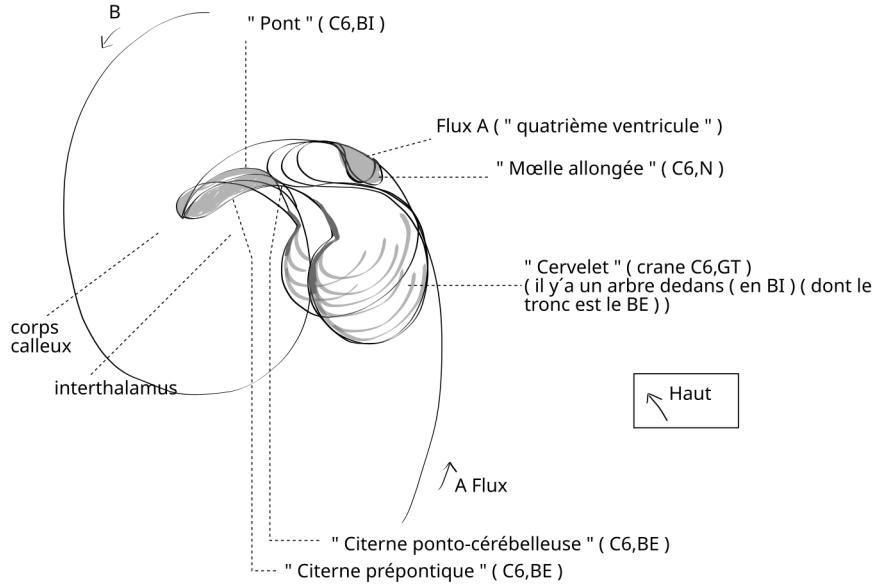
LAT. ; Thalamus ; (1) chambre (2) couche nuptiale , hymen ( θαλαμος )

Interthalamus ; LAT. ; ~ dans la chambre nuptiale .

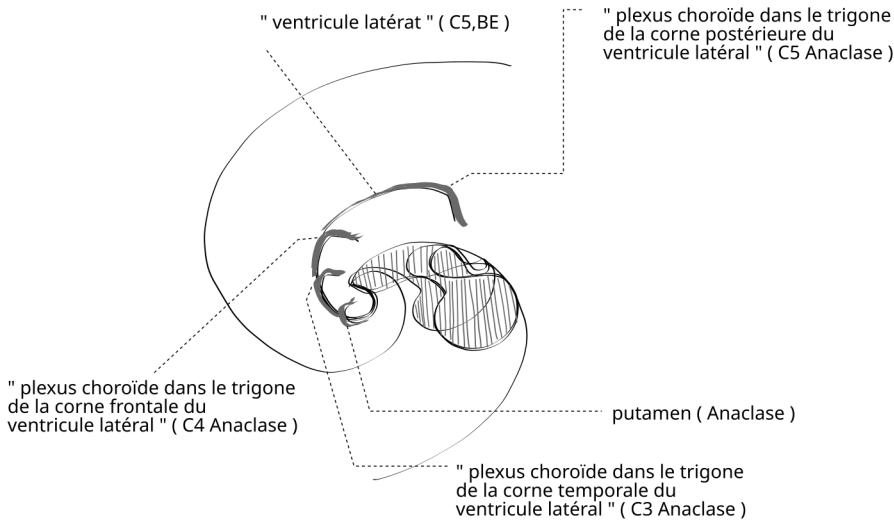
Cerveau ; vient du LAT. ; cerebrum , qui vient du GR. ; χερα ; kara ; tête , etc. qui vient du SKR. ; ker etc.

Cervelet ; vient du LAT. ; cerebellum ; petit cerveau , petite tête , ...

Pinéale ; LAT. ; ~ grappe de raisin , ~ en forme de pyramide ...



GB crane C5 ( Core du Flux B de la Sup. " interthalamus " )



Core du Flux B de la Sup. interthalamus ;  
( en continuation , du plus petit au plus grand )

- C0 - Noyau caudé/putamen
- C1 - Temporal ( sphénoïde grande aile )  
( derrière less yeux , Core assez étroit )
- C2 - Frontal
- C3 - Parietal

Core du Flux A de la Sup. interthalamus ;

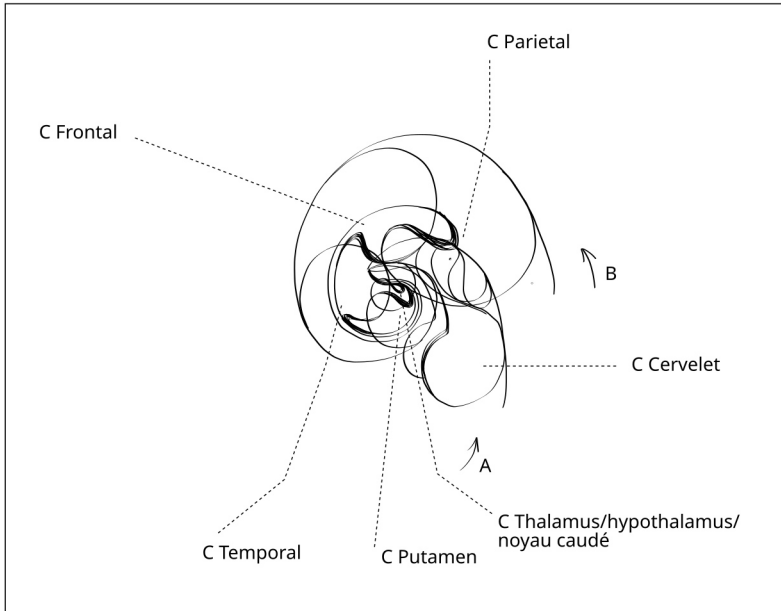
- C0 - Cervelet

GB AO crane e.g. singes/lemuriens ...

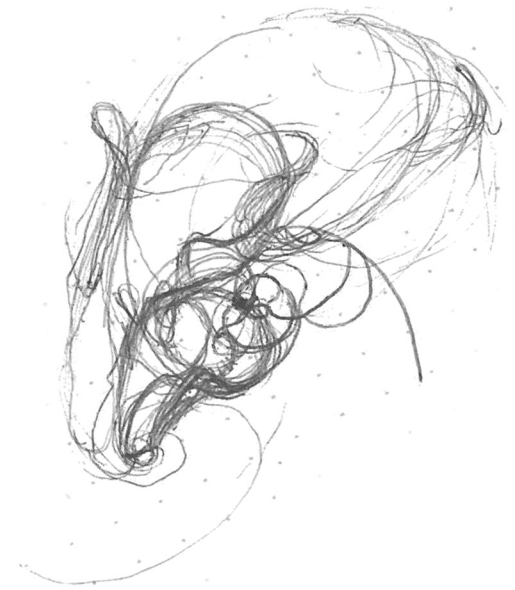
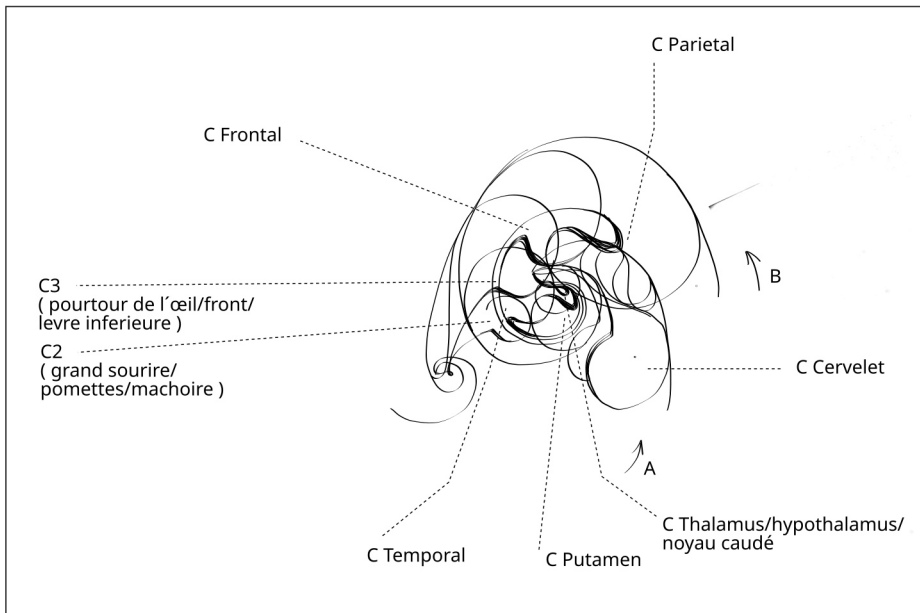
Il y'a le singe chauve ( à visage rouge ) qui a un C au niveau de l'œil .

De Sup. interthalamus , dont les GT font le front du Haut , puis la Flamme est clairement visible le long du front , englobe les yeux en descendant , puis revient vers l'axe en faisant le dessous des orbites , puis remontent au nez .

Il y'a des singes dont la Flamme du crane parietal est visible sur la couleur des poils/cheveux ( noire ) , et va jusqu'aux GT du Core précédent ( dans la continuation de la Sup. interthalamus . ) .



Les 2 existent au niveau de l'œil . Tant le Temporal et le Frontal , dont les GT débutent derrière , que celui dont les GT les englobe ( et dont l'Anaclase fait l'arcade zygomatique ) .  
 Les 2 Sup. sont présentes à cet endroit . Celle du " Foramen magnum /interthalamus " ( bout de la " colone vertebrale " ) , que celle de la langue/bouche/gueule ( crane C2 ( grand sourire/pommes/machoire ) , crane C3 ( pourtour de l'œil/front/levre inferieure ) .  
 ( crane C3 , tel que déjà décrit existe chez plein plein de singes/lémuriens etc. , Mais le niveau de son Anaclase , et donc des GT , et donc de l'arcade zygomatique varie ( le plus souvent , au dessus de l'orbite de l'œil , contrairement à l'H-S )



GB AO oiseau pattes

Chez les oiseaux , ce serait peut-être la SS de la patte qui ferait le doigt arrière , le 4eme . ( idem que chez H-S , le talon , qui est la SS de la jambe du bas ( patte Core tibia/mollet ) ( & idem que le pouce pour le Core de la main ? ) .

GB AO pattes " postérieures " ( jambes ) e.g. H-S

Les pattes " postérieures chez H-S sont formées par la SS des GT du pelvis ( leurs " rotules " ( SS ) sont à l'intersection des SS des GT du pelvis du male et des GT du pelvis de la femelle . De là , le premier os qui est formé par cette SS est le " fémur " , il est le Flux A qui va faire le tout premier Core de la jambe ( pattes postérieure Core 0 ( fémur / jambe haut ) ) .

GB AO pattes postérieures ( jambes ) Core 0 ( fémur / jambe haut ) , Core 1 ( tibia / jambe bas ) , Core 2 ( pied ) e.g. H-S

pattes postérieure Core 0 ( fémur / jambe haut )

L'os qui est formé par la SS des GT de male/femelle pelvis C3 ( "bassin/illium/ischion" ) est le " fémur " ( pattes postérieure Core 0 ( fémur / jambe haut ) ) . Il prend sa première courbe ( celle dans le même sens/direction que la Sup. précédente ) suivant que le Flux de la Sup. précédente soit celui du male ou celui de la femelle . Soit la patte est formée par le " bassin/illium " de la femelle ( femelle pelvis C2 ) , soit la patte est formée par le " ischion " du mâle ( male pelvis C2 ) . Cette première courbe est différente pour les deux sexes . Pour le mâle , elle va vers l'arrière de l'Orgonome ( du corps ) et vers l'intérieur du corps . Pour la femelle , elle va vers l'arrière de l'Orgonome ( du corps ) et vers l'extérieur du corps . Ceci détermine les deux courbes suivantes de la SS de la Superposition précédente , de ce Flux , et les " genoux " et les " rotules " , la courbe finale qui va faire la Sup. suivante est donc semblable à la courbe d'origine ; Pour le mâle vers l'intérieur ( l'axe visible du " genou " est vers l'extérieur . ) , pour la femelle , vers l'extérieur ( l'axe visible du " genou " est vers l'intérieur . ) .

A ; Le Flux A vient de la Sortie de Sup. des GT de male/femelle pelvis C3 ( "bassin/illium/ischion" ) .

B ; Le Flux B vient de l'extérieur , de l'arrière de l'Orgonome .

Base ; La Base est la " rotule " , le " genou " , l'ou se fait la Sup. AxB .

BE ; Les BE forment tout l'extérieur du " fémur " / jambe haut , à l'arrière de l'Orgonome .

GT ; Les GT sont dans les cuisses , et vont jusqu'au pelvis et " fesses " .

Flamme ; La Flamme est longue et fine . son haut est au pelvis .

SS ; La Sortie de Sup. fait les pattes postérieures Core 1 ( tibia / jambe bas ) .

Nucleus ; Dans le " genou " .

pattes postérieure Core 1 ( tibia / jambe bas )

A ; Le Flux A vient du Core patte postérieures Core 0 ( fémur / jambe haut ) ( il est sa SS ) .

B ; Le Flux B vient de l'extérieur de l'Orgonome , il est le Flux A du patte postérieurs Core 2 ( pied ) .

Base ; La Base est la cheville/Astragale , là où se fait la Sup. de AxB .

BE ; Le bas des BE est à la cheville/astragale , le Haut des BE est sous les mollets .

Anaclase ; L'anaclase est sous les " mollets " , à l'arrière de l'Orgonome , des deux côtés extérieurs du " tibia " / jambe bas .

GT ; Les GT des Cores pattes postérieures Core 1 ( tibia / jambe bas ) sont les mollets .

Flamme ; La Flamme est longue et fine , sa largeur maximale est à la cheville .

SS ; La Sortie de Sup. du patte postérieure Core 1 ( tibia / jambe bas ) est la même que patte postérieure Core 2 ( pied ) , qui forme le talon .

Nucleus ; Dans la cheville , ses Ailes sont poussées ( vers l'arrière de l'Orgonome ) par la SS , autour du talon . ( Mais de l'autre côté de l'axe des 3 courbes de la SS que les Ailes du Nucleus de patte postérieurs Core 2 ( pied ) . ) .

pattes postérieures Core 2 ( pied )

patte postérieurs Core 2 ( pied ) n'est pas formé par la Sortie de Sup. de patte postérieurs Core 1 ( tibia / jambe bas ) mais il est formé par un Flux venant de l'extérieur , venant se Superposer avec la Sortie de Sup. de patte postérieures Core 1 ( tibia / jambe bas ) . ( Ce qui explique la flagrante inversion de courbes entre le pied et le reste de la jambe . )

A ; Le Flux A vient de l'extérieur de l'Orgonome . Il est le Flux B du Core patte postérieure Core 1 ( tibia / jambe bas ) .

B ; Le Flux B vient de l'intérieur de l'Orgonome , il est le Flux A du patte postérieures Core 1 ( tibia / jambe bas ) ( qui est la Sortie de Sup. de patte postérieures Core 0 ( fémur / jambe haut ) )

Base ; La Base est la cheville/Astragale , là où se fait la Sup. de AxB .

BE ; Le bas des BE est à la cheville/astragale , le Milieu et le Haut des BE fait tous les côtés extérieurs du pied jusqu'aux ~ " pommettes " ( GT ) .

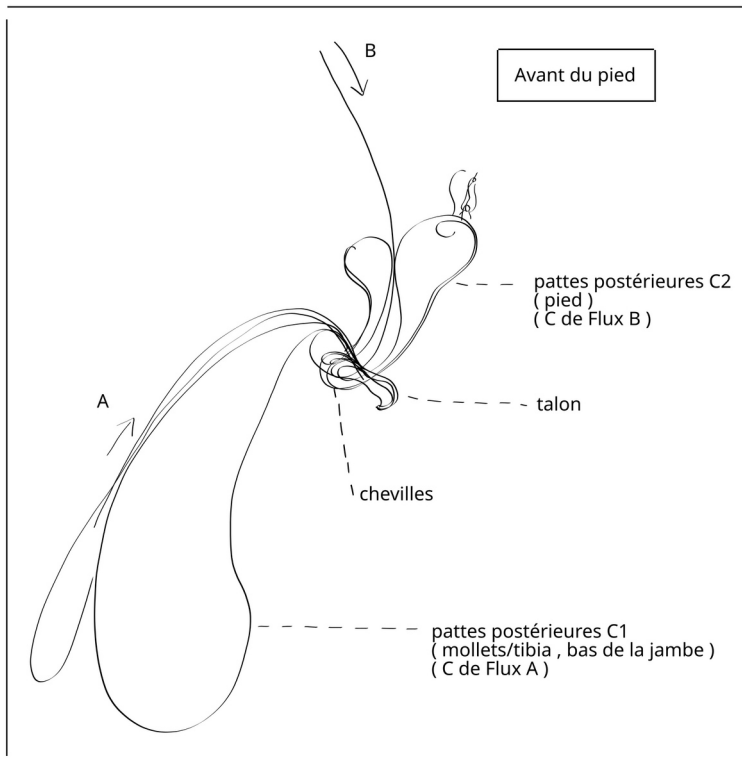
Anaclase ; L'Anaclase est l'angle marqué et dur ( comme toutes les Anaclases ) sur les côtés extérieurs du pied sous les ~ " pommettes " ( ça fait les " peaux mortes " sous le pied , la peau épaisse et dure , la " callosité " ( LAT. ; Callum ) .

GT ; Les GT sont les deux ~ " pommettes " à l'avant et sous le pied ( plus où moins " gonflés " , " souples " ou " tendus " ( comme tous les GT ) .

Flamme ; La Flamme " la plante du pied " . Son haut est à l'avant du pied entre les deux ~ " pommettes " , son bas est dans la cheville , où ses BE se croisent pour faire le Nucleus .

SS ; La Sortie de Sup. du patte postérieures Core 2 ( pied ) forme le talon ( comme la Calabre est la SS de l'Italie . ) , ( d'où son aspect " étrange " et presque pointu chez H-S . Il a les 3 courbes )

Nucleus ; Dans la cheville , ses Ailes sont poussées ( vers l'arrière de l'Orgonome ) par la SS , autour du talon .



Les pattes antérieure " chez H-S sont formées par la SS du GT du pelvis C3 ( poitrine/torse ) du Flux male ( male pelvis C3,GT,SS ) ( au niveau du Haut de la poitrine , à l'arrière . Cette SS de GT se fait sous le Core ptesis , et donc sous les BE de ses Ailes et juste à coté de l'Anaclase de ses Ailes ( l'Acromion " , l' "épaule " ) .

( La SS du GT du pelvis C3 du Flux femelle est le seins/tétons/lait etc. . Elle est différente , plus basse , sur le devant de l'Orgonome , etc. , et ne peut donc pas participer à la formation de ces pattes . Seul le Flux male les forme . Ainsi , leur courbes font les mêmes sens/direction chez les deux sexes . Mais le Flux male étant moins fort chez la femelle , son male pelvis C3 ( poitrine/torse ) est plus petit , plus faible ( Mais ce Flux male existe bel et bien , sinon ce Core ne se serait pas formé ) . Étant plus faible , la SS du GT de ce Core est plus faible que celle du male . Les femelles ont donc des " bras " ou ça circule moins , où c'est moins fort , où c'est moins actif . Et donc , l'érection de sa deuxième courbe ( l'érection ) ( le " biceps " ) est moins marquée ( Ainsi que les Ailes du Core que forme cette SS de précédente Sup . ( les " muscles " du " bras " ) ( au même niveau corporel , il y'a C ptesis juste au dessus ( autour de ces " rotules de bras " ( d'humerus " ) , qui lui , est le même pour le male et pour la femelle . La femelle a donc logiquement les épaules avec la même force/circulation/activité que les épaules du male .

De la Contraction/activation de l'humerus du bras , on peut alors facilement voir que la SS de sa Superposition suivante , celle qui fait l'avant-bras , le " cubitus " , se fait juste à coté de son Flux A ( le " biceps "/humerus ) . ( La ligne dure du " biceps " plonge vers le coude ( vers l'arrière/le dos de l'Orgonome H-S , tourne " autour " du " coude " ( la Sup. ) , puis ressort vers l'avant/leventre de l'Orgonome H-S ( SS ) . Cette SS a donc pour première courbe , le même sens/direction que ce plongement du biceps dans le coude . Cette ligne dure est le " cubitus " , le Flux A de l'avant-bras , à l'état actif/circulant/fort . ( Pour dj , il y'a un espace de ~1,5cm entre le A du Core patte antérieures C0 ( humerus , bras ) , et le A du pattes antérieures C1 ( cubitus , avant-bras ) , qui est sa Sortie de Superposition ( SS ) .

LSSL femme suite giné

Giné ( " la femme " en grec ) vient surtout de Gonos en grec ( " gène/génération " ) mais aussi de Gonu ( " genoux " ) . ( car " genoux " et " génération " en commun le même endroit du corp ; en bas . Ils ont même origine , s'écrivent presque pareil , et les deux renvoient à la femme . )

GR. ; γυναίκα ; femme , fille , femelle , etc. ( opposé à ' ανδρον ' ; mâle ) ( FR. ; ' androgine ' , ' gynécologue ' , ' origine ' , etc. ) .  
GR. ; γυνή gén. γυναικός ; femme (1) ; p. opp. à homme , sans considération d'âge ni de condition ; marié ou non. (2) ; ; femme , épouse (3) ; femme mortelle , p. opp. à déesse . II femelle des animaux . Arstt. Pol. 2.3,fin ; Ath..559 a . double decl. ; 1 ; ... 2 ... cf. ; SKR. ganā , jānī , etc. ; thème en αἶχ propre au GR. .

GR. ; γόνος , ou ( o , mais voy. ci-dessous ) ; I (1) ; action d'engendrer , génération , procréation (2) ; semence génitale . II ( au passif ) Ce qui est engendré (1) ; fils , fille , enfant (2) ; sexe (3) ; origine , naissance | |>>>>--> fem. au sens II . 1 ἡ γόνος . EUR. I.A.794 , la fille . ion. γούνος ARÉT. Caus. M. diut.2.5 ( cf. ; γονη , γίγνομαι ) . ( fin )

GR. ; γονή , ἡς ( ἡ ) ; A I action d'engendrer , (1) ; acte de de génération (2) ; enfantement II Ce qui engendre , d'où (1) ; semence , germe (2) ; organes de la génération , particul. sein de la mère . B Ce qui est engendré (1) ; enfant , descendant (2) ; descendance , race , famille . III naissance (1) ; des la naissance , (2) ; avec idée de la nationalité , du lieu d'origine . IV avec idée de durée , génération , âge d'homme .

GR. ; γουνο-παχής , ῆς , ἑς [α] ; aux genoux épais .  
GR. ; γόνυ , gén. γόνυτος (τό) ; I genou (1) ; pour marquer la force (2) ; le repos II Noeud d'une tige , point d'arrêt de sa pousse annuelle , en parl. du roseau etc. ( LAT. ; geniculum ) | |>>>>--> decl. ... acc. γούνα Il. 8.371 ; ON. 18,395 ( cf. ; LAT. ; gēnu SKR. ; jānu , etc. त्यनुξ )  
GR. ; γούνος ; v. γόνυ  
GR. ; γούνος ; v. γόνος , fin .

= exactement comme " femme " vient de Fémis en Grec ( " fameux/renommée/rumeur/opinion/présage/oracle/conversation/affirmation " ) , mais surtout de Femur en latin ( " fémur/cuisse/jambe/partie basse du corp " ) .

GR. ; φημις , ιος ( accent ^ sur η ) ; (1) ; entretien , conversation , (2) ; voix , d'où ; volonté . (3) ; renommée ( en bon ou en mauvais ) .  
GR. ; φήμη , ἡς ( ἡ ) ; I Ce qui est montré (1) divulgation , révélation par la parole ou par signe , avertissement des dieux , augure , présage , oracle ... II Ce qui est annoncé par la parole , d'où (1) ; bruit , rumeur ( ESCHN. 1,127;2,145 ; Paus. 1,17,1 ; HDT. 9,100 AR.EQ. 1320 ; THC. 1,11 ; PLAT. Leg. 672 b , Ap. 18c ) . (2) ; réputation , opinion sur le caractère d'une personne , bonne ou mauvaise . (3) ; tradition , légende (4) ; dicton , proverbe (5) ; message (6) ; louange , éloge , d'où ; gloire , renommée .  
GR. ; φήμη , ἡς ( ἡ ) ; La Renommée personnifiée . Plut. Cam. 30 , etc. (v. le prec. )  
GR. ; φημι , φής , φησι , φαμεν , φατε , φασι ; I rendre visible , manifeste une pensée par la parole (1) ; en parlant d'un bruit public , d'une tradition (2) ; pour résumer les paroles de qqh . II dire son avis , d'où ; avoir une opinion , penser , croire . III dire , prétendre ,se vanter de . IV dire oui (1) ; affirmer , déclarer (2) ; avouer , convenir de . ... (1) ; dire une parole , annoncer une nouvelle (2) ; dire son avis , d'où ; croire , penser .  
GR. ; φημιζω ( ao. ἐφήμισα ; (1) ; prophétiser , annoncer . (2) ; répandre un bruit , divulguer . (3) ; désigner par un nom , nommer , appeler , (4) promettre .

LAT. ; " femora , feminis " ; fémur , la cuisse , bas du corp , etc. , " .

=

femur -> femme  
genoux -> gine

= en grec , comme en latin , c'est encore l'homme qui a nommé la femme du nom de la partie basse de son corp , de son pelvis .

e.g. cornuatus ; L'opposé de l' " homme " est toujours ; " emmoh " . L'opposé de " mâle " est toujours ; " elâm " .